

Butlletí

informatiu 2018-2019

S L NC

Sumari

Pau,
lucidesa,
cordialitat,
llibertat,
coratge
i equilibri.

Presentació	4
Ideari	6
Calendari	8
Serveis complementaris	12
Recordeu que...	14
Horaris	17
Patronat, Consell Escolar i AMPA	18
Personal de l'Escola i Organigrama	22
Domicilis, telèfons i adreces	30

Presentació

L'Escola BetàniaPatmos és una institució privada resultant de la fusió, l'any 1975, de dues escoles: Betània i Patmos. L'Escola Betània es va inaugurar l'any 1941 al carrer Descartes; l'Escola Patmos s'inaugurà l'any 1959 al carrer Bisbe Català. L'any 1960 s'obre a Sabadell una nova escola Betània que, més tard, s'independitzà amb el nom de Sant Nicolau. Entre 1961 i 1963 les dues escoles originals es traslladen a Pedralbes, al lloc de les instal·lacions actuals, i prenen el nom jurídic d'AGES (Agrupació Escolar), institució sense afany de lucre.

Betània i Patmos col·laboren desinteressadament en la creació de l'Escola Moncau-La Mola a Matadepera i l'Escola Montagut a Vilafranca del Penedès. Alhora, AGES dona ajuda econòmica a l'Escola Tramuntana, sorgida d'una iniciativa del Cottolengo del Pare Alegre.

L'any 1975 els fets polítics possibiliten la coeducació i les dues escoles fundacionals es fusionen amb el nom de Betània-Patmos. La generositat dels fundadors fa que renunciïn, l'any 1985, a la propietat, tant dels terrenys i de les instal·lacions com de l'activitat que s'hi desenvolupa, tot constituint-se en Fundació Privada i cedint a aquesta les seves aportacions econòmiques.

La Fundació Privada BetàniaPatmos queda inscrita en el Registre de Fundacions

de la Generalitat de Catalunya amb el número 160, segons ordre de 2 de maig de 1985, i és classificada com a entitat benèfica de tipus docent per resolució del conseller de justícia de 23 de desembre de 1985. Té reconeguts els beneficis fiscals establerts en la Llei 30/94, de 24 de novembre, de *Fundaciones y de Incentivos Fiscales a la Participación Privada en Actividades de Interés General*, ja que acredita davant la Delegació de l'Agència Estatal de l'Administració Tributària de Barcelona el compliment dels requisits establerts a l'article 42 de la Llei 30/94.

El curs acadèmic 1993-1994, per acord del Patronat de la Fundació, l'Escola va accedir al règim de concerts amb la Generalitat de Catalunya. Des del primer moment, tant el Patronat de la Fundació com els pares assistents a les successives assemblees de l'Associació de Mares i Pares de l'Escola han manifestat el seu acord amb la decisió presa, sempre i quan aquesta no comporti una disminució quantitativa o qualitativa del projecte educatiu del centre, ans tot el contrari, que serveixi per potenciar-lo.

Una de les conseqüències del concert és que l'Escola es compromet a oferir els ensenyaments reglats dels nivells obligatoris en règim de gratuïtat, tot suposant que els recursos públics destinats a l'escola privada concertada així ho permeten

en cobrir la totalitat de la despesa. La realitat, però, és que, ara per ara, el mòdul econòmic cobreix, de mitjana, al voltant de la meitat del cost real, tal com reconeix implícitament el propi Govern de la Generalitat i tota la literatura generada sobre aquest tema.

És per això que la Fundació BetàniaPatmos demana a les famílies que opten pel seu projecte educatiu que col·laborin en el cobriment del cost real de l'ensenyament amb una aportació a la Fundació que, si bé té legalment caràcter de voluntària, és del tot necessària i imprescindible per mantenir la qualitat del projecte educatiu.

La Fundació Privada BetàniaPatmos està sotmesa des dels seus inicis i per voluntat expressa del Patronat a una auditoria externa de comptes anuals.

Gràcies al seu patrimoni i a la gestió financera de la institució, la Fundació va poder adquirir l'any 2002 un terreny annex a la propietat on s'han construït quatre grans equipaments: el nou edifici d'Educació Infantil, que dona resposta arquitectònica a bona part de les preguntes que l'educació actual està

plantejant en relació als espais entesos com uns escenaris d'aprenentatge permanents, polièdrics i col·laboratius. De segon, un gran espai a l'aire lliure per al joc i l'esport, amb una nova pista esportiva que és usada no només pels més petits sinó també per tots els nois i noies de l'Escola. De tercer, un pàrquing soterrat per a un centenar de vehicles,

Potser perquè estem situats al Clos Montserrat, entre el Monestir de Pedralbes i els boscos de Collserola, aquest any el tema escollit ha estat el silenci. Us convidem a viure'l amb la màxima intensitat!

just a sota la pista esportiva, que ha alliberat tota l'Escola de vehicles, un guany excepcional per practicar la salut, el silenci i la tranquil·litat del passeig. I quart, una nova entrada a l'Escola per a totes les persones, dels més petits als més grans, amb un gran espai de benvinguda.

Aquests quatre elements donen a l'Escola una cara nova, una expressió facial oberta a la ciutat, al mar i al món que convida a entrar i a descobrir, muntanya amunt, aquest campus esplèndid dedicat a l'educació i al coneixement.

Potser perquè estem situats al Clos Montserrat, entre el Monestir de Pedralbes i els boscos de Collserola, aquest any el tema escollit ha estat el silenci. Us convidem a viure'l amb la màxima intensitat!

Ideari

L'ideari que es transcriu tot seguit té com a finalitat primordial servir de guia a tots els qui treballen en la Fundació i també a totes les famílies que, conscients de la necessitat d'educar els seus fills, s'han decidit per aquesta Escola, perquè se'n senten solidàries i il·lusionades.

El Patronat de la Fundació no es limita tan sols a vigilar l'acompliment de l'ideari, sinó que roman atent a tot l'entorn de l'ensenyament i de l'educació per tal d'adequar-lo i desenvolupar-lo d'acord amb les exigències més avançades, tal com s'ha fet en el decurs de la història de la nostra Escola, sense perdre, però, les essències del seu origen.

L'Escola BetàniaPatmos és una escola privada, d'inspiració cristiana, seglar, catalana i atenta a la realitat sociocultural del moment; d'ensenyament mixt en tots els seus nivells, orientada a la formació integral dels seus alumnes de cara a la vida, mitjançant l'exigència en el treball, l'educació de la llibertat i l'actuació responsable; austera, com a principi pedagògic; socialment oberta i democràtica basant-se en l'acceptació del respecte degut als altres i a la promoció dels drets i valors de la persona.

L'Escola vol donar als seus alumnes una educació i un ensenyament basats en la pedagogia activa per tal de desenvolupar en ells la tolerància, l'austeritat, l'esperit crític, la creativitat, la lliure expressió, l'assimilació

de la cultura com a servei als altres, el gust per la feina ben feta, la consciència individual i col·lectiva de la realitat i la descoberta de les exigències ètiques. I tot això, en un ambient cordial, sense perjudici de la seriositat, amb un equilibri que faci compatible l'autoritat, la llibertat i la responsabilitat personal.

L'Escola, definida com d'inspiració cristiana, fonamenta tota la seva acció educativa en el valor transcendent de la persona, que genera exigències de solidaritat humana envers els altres. Per això, imparteix la cultura religiosa sense que això impliqui necessàriament l'acceptació del missatge religiós catòlic.

L'Escola, com a institució catalana, considera essencial conèixer la llengua que li és pròpia i tot allò que fa referència a la cultura i a la identitat catalanes. Donat el fet lingüístic del nostre país, té com a objectiu el domini, en-semble, de les llengües catalana i castellana, tot estimant i practicant les dues llengües.

Per tal d'aconseguir la formació integral dels seus alumnes, a més de seguir els plans d'ensenyament vigents amb un grau elevat de qualitat, l'Escola cultiva la cultura humanística i artística i els valors de la sensibilitat; resta oberta a tots els avenços de la ciència i de les noves tecnologies; urgeix l'aprenentatge d'altres idiomes, tot facilitant la integració de l'alumne en el món global d'avui; i fomenta la pràctica de l'esport no només

com a mitjà de formació física, sinó també com a element de formació integral, tot valorant l'esforç i la superació personals, i l'esperit d'equip.

L'Escola demana la col·laboració dels pares i de les mares dels seus alumnes. Aquesta troba la seva via en l'Associació de Mares i Pares d'Alumnes, que s'organitza en diferents comissions de treball.

Aquest ideari cal que sigui conegut i acceptat de manera lliure, però compromesa, per tots els qui integren la comunitat educativa: alumnes, pares, professors, directius i personal en general, els quals han de tenir-hi una actitud coherent.

El present ideari podrà ser actualitzat sempre que calgui sense, però, modificar-ne el sentit essencial.

Calendari

Calendari 2018-2019

Setembre 2018

DL	DM	DC	DJ	DV	DS	DG
					1	2
3	4	5	6	7	8	9
10	11	12	13	14	15	16
17	18	19	20	21	22	23
24	25	26	27	28	29	30

Desembre

DL	DM	DC	DJ	DV	DS	DG
					1	2
3	4	5	6	7	8	9
10	11	12	13	14	15	16
17	18	19	20	21	22	23
24	25	26	27	28	29	30
31						

Setembre

3	Inici de les activitats del curs. Reunió de l'equip directiu amb els caps de departament
3-4-5	Proves extraordinàries d'ESO i 1r de Batxillerat
4	Acolliment progressiu dels infants d'Educació Infantil 2 anys. Reunions de les famílies d'Educació Infantil
6	Sessió d'avaluació extraordinària d'ESO i 1r de Batxillerat
6-7	Acolliment dels infants nous d'Educació Infantil 3 anys
7	Acolliment dels infants nous d'Educació Infantil 4 i 5 anys; de Primària, d'ESO i de Batxillerat
3-7	Reunions dels departaments i dels equips de les etapes

Octubre

DL	DM	DC	DJ	DV	DS	DG
1	2	3	4	5	6	7
8	9	10	11	12	13	14
15	16	17	18	19	20	21
22	23	24	25	26	27	28
29	30	31				

Gener 2019

DL	DM	DC	DJ	DV	DS	DG
					1	2
3	4	5	6	7	8	9
10	11	12	13	14	15	16
17	18	19	20	21	22	23
24	25	26	27	28	29	30
31						

Novembre

DL	DM	DC	DJ	DV	DS	DG
					1	2
3	4	5	6	7	8	9
10	11	12	13	14	15	16
17	18	19	20	21	22	23
24	25	26	27	28	29	30

Febrer

DL	DM	DC	DJ	DV	DS	DG
					1	2
3	4	5	6	7	8	9
10	11	12	13	14	15	16
17	18	19	20	21	22	23
24	25	26	27	28	29	30

Octubre

1	Reunió de caps de departament. Reunió amb les noves famílies de l'Escola
3	Reunions dels departaments
8	Reunió de l'equip directiu
10	Reunions de les etapes
15	Reunió de l'equip directiu amb els caps de departament
17	Reunions dels departaments. Sessió d'avaluació inicial de Primària
18	V Cursa Patxot
22	Reunió de caps de departament
24	Reunions de les etapes
29	Reunió de l'equip directiu
31	Reunió dels departaments

Novembre

2	Festa escolar de lliure disposició
5	Reunió de caps de departament
7	Reunions de les etapes
12	Reunió de l'equip directiu
14	Reunions dels departaments
19	Reunió de caps de departament
21	Reunions de les etapes. Sessió d'avaluació de 2n de Batxillerat
22	Celebració de Santa Cecília
26	Reunió de l'equip directiu
28	Reunions dels departaments

Desembre

3	Reunió de caps de departament
5	Sessió d'avaluació d'Infantil, de Primària, d'ESO i de 1r de Batxillerat
7	Festa escolar de lliure disposició
10	Reunió de l'equip directiu
12	Reunions dels departaments
17	Reunió de l'equip directiu amb els caps de departament
19	Reunions de les etapes
18-20	Presentació dels treballs de recerca de 2n de Batxillerat
21	Últim dia d'activitat lectiva abans de Nadal. Celebració del Nadal. Silenci de Nadal al Monestir

Gener

8	Es reprèn l'activitat lectiva
9	Reunions dels departaments
14	Reunió de l'equip directiu
16	Reunions de les etapes
21	Reunió de caps de departament
23	Reunions dels departaments
28	Reunió de l'equip directiu
30	Reunions de les etapes. Celebració del DENIP, Dia Escolar de la No-violència i la Pau

Febrer

4	Reunió de caps de departament
6	Reunions dels departaments
11	Reunió de l'equip directiu
13	Reunions de les etapes
18	Reunió de l'equip directiu amb els caps de departament
20	Reunions dels departaments
25	Reunió de l'equip directiu
27	Reunions de les etapes. Sessió d'avaluació de 2n de Batxillerat

Calendari 2018-2019

Març

DL	DM	DC	DJ	DV	DS	DG
				1	2	3
4	5	6	7	8	9	10
11	12	13	14	15	16	17
18	19	20	21	22	23	24
25	26	27	28	29	30	31

Abril

DL	DM	DC	DJ	DV	DS	DG
1	2	3	4	5	6	7
8	9	10	11	12	13	14
15	16	17	18	19	20	21
22	23	24	25	26	27	28
29	30					

Maig

DL	DM	DC	DJ	DV	DS	DG
		1	2	3	4	5
6	7	8	9	10	11	12
13	14	15	16	17	18	19
20	21	22	23	24	25	26
27	28	29	30	31		

Juny

DL	DM	DC	DJ	DV	DS	DG
				1	2	
3	4	5	6	7	8	9
10	11	12	13	14	15	16
17	18	19	20	21	22	23
24	25	26	27	28	29	30

Juliol

DL	DM	DC	DJ	DV	DS	DG
1	2	3	4	5	6	7
8	9	10	11	12	13	14
15	16	17	18	19	20	21
22	23	24	25	26	27	28
29	30	31				

Agost

DL	DM	DC	DJ	DV	DS	DG
			1	2	3	4
5	6	7	8	9	10	11
12	13	14	15	16	17	18
19	20	21	22	23	24	25
26	27	28	29	30	31	

Març

4	Festa escolar de lliure disposició
6	Reunions dels departaments. Sessió d'avaluació d'Infantil de 4 i 5 anys
11	Reunió de caps de departament
12	Reunió de les famílies pel canvi d'etapa d'ESO a Batxillerat
13	Reunió de les etapes. Sessió d'avaluació d'Infantil de 2 i 3 anys, de Primària, d'ESO i de 1r de Batxillerat
18	Reunió de l'equip directiu
20	Reunions dels departaments
25	Reunió de caps de departament
27	Jornada de Comunicació de BetàniaPatmos

Abril

1	Reunió de l'equip directiu
3	Reunió general de treballadors
8	Reunió de caps de departament
10	Reunions dels departaments
12	Últim dia lectiu abans de Setmana Santa
23	Es reprèn l'activitat lectiva. Celebració de Sant Jordi
24	Reunions de les etapes
29	Reunió de l'equip directiu amb els caps de departament

Maig

4	Festa 2019: matinal de convivència d'alumnes, professionals del centre i familiars
6	Reunió de l'equip directiu
8	Reunions dels departaments. Sessió d'avaluació de 2n de Batxillerat
10	Trobada d'antics alumnes
13	Reunions de caps de departament
15	Reunions de les etapes
20	Reunió de l'equip directiu
22	Reunions dels departaments
24	Acte de celebració dels alumnes de 2n de Batxillerat
27	Reunió de caps de departament. Sessió d'avaluació final de 2n de Batxillerat
29	Reunions de les etapes

Juny

3	Reunió de l'equip directiu
4	Reunió de les famílies pel canvi d'etapa d'Infantil a Primària
5	Reunions dels departaments. Sessió d'avaluació d'Infantil 4 i 5 anys, 5è i 6è de Primària i de 1r de Batxillerat
6	Reunió de les famílies pel canvi d'etapa de Primària a ESO
12	Reunions de les etapes. Sessió d'avaluació d'Infantil de 2 i 3 anys, de 1r, 2n, 3r i 4t de Primària i d'ESO
17	Reunió de l'equip directiu amb els caps de departament
19	Reunions dels departaments. VIIa trobada Emili Teixidor
21	Últim dia lectiu del curs acadèmic
25	Sessió d'avaluació final de Primària, d'ESO i de Batxillerat
25	Inici de les activitats d'estiu d'Infantil i de Primària (fins el 26 de juliol)
28	Claustre de final de curs
25-28	Reunions dels departaments, dels equips de les etapes i formació

Juliol (i proves extraordinàries de setembre)

1-26	Estudi d'estiu, de Primària, d'ESO i de Batxillerat Formació per a tots els professionals del centre Tancament del curs 2018-2019 Organització del curs 2019-2020 Proves extraordinàries de setembre d'ESO i 1r de Batxillerat els dies 2, 3 i 4 de setembre de 2019
------	--

Serveis complementaris

ACTIVITATS COMPLEMENTÀRIES

Aquestes activitats es donen, segons els cursos, a les següents àrees: llengua catalana, llengua castellana, llengua anglesa, matemàtiques, informàtica, música, psicomotricitat i natació. Volem destacar l'oratoría pel seu interessant caràcter innovador i formatiu. L'aprenentatge en aquesta darrera matèria es fa en català, castellà i anglès.

ACTIVITATS EXTRAESCOLARS

IDIOMES

L'Escola disposa d'una àmplia oferta d'activitats dirigides al reforç i/o ampliació del coneixement i domini de llengües estrangeres.

Activitats d'idiomes: One to one coaching i Coaching duets en anglès, alemany, francès, xinès i italià; Iniciació al català i castellà per a alumnes estrangers, English club, Preparació d'exàmens oficials i Small group coaching. L'Escola ofereix per a antics alumnes i familiars, Esmorzars lingüístics així com Business English.

MÚSICA

Activitats no acadèmiques: Iniciació a la música, Taller d'instrument, Cor gospel, Batukada, Instrument i Combo-música moderna. L'Escola ofereix classes d'instrument per a antics alumnes i familiars.

Activitats acadèmiques: Preliminar, Grau Elemental i Grau Mitjà.

CULTURALS

L'Escola organitza una sèrie d'activitats culturals, els horaris de les quals són de dilluns a divendres.

Activitats culturals: Arts & Crafts, Taller d'escacs, Taller de teatre, Mecanografia, Robòtica, jocs de lògica i estratègia, videojocs, taller de modelatge i d'impressió 3D i curs pràctic de cinema digital. L'Escola ofereix Escacs per a

antics alumnes i familiars.

Activitats de suport a l'aprenentatge:

Logopèdia

ESPORTIVES

L'objectiu principal és contribuir en la formació i l'educació integrals dels alumnes mitjançant l'esport. Treballem valors com la companyonia, l'esforç, el treball en equip i l'afany de superació.

Activitats esportives: Futbol sala, Minitennis, Bàsquet, Natació, Natació Sincornitzada, Judo, Patinatge, Psicomotricitat, Dansa, Escola de gimnàstica rítmica i esportiva, Escola Poliesportiva, Trail Running, Duatló i Ultimate.

TÍTOLS OFICIALS

L'Escola ofereix als alumnes que ho desitgin presentar-se als exàmens oficials d'anglès de la Universitat de Cambridge. S'inicien a Cicle Superior de Primària amb els Junior tests (Flyers), a 4t d'ESO es poden presentar al First Certificate in English (FCE) i a Batxillerat al Certificate in Advanced English (CAE) o al Certificate of Proficiency in English (CPE).

Respecte a la llengua francesa, l'Escola també proposa presentar-se als exàmens DELF de l'Institut Francès de Barcelona (A2, B1 i B2).

Pel que fa a l'alemany, es poden realitzar els exàmens A2 i B1 del Goethe Institut.

ESTADA-IMMERSIÓ

Els alumnes de 5è i 6è de Primària poden participar al setembre en una estada de quatre setmanes en règim d'immersió a una escola internat al Regne Unit. Igualment els alumnes de 2n i 3r ESO també poden realitzar una estada de tres mesos a diferents escoles del Regne Unit.

INTERCANVIS

Els alumnes de 3r ESO poden participar en un intercanvi amb Alemanya o França, segons la segona llengua estrangera cursada, i a 4t ESO i 1r de Batxillerat, en un intercanvi a la Xina.

BATXILLERAT DUAL

Existeix la possibilitat de cursar el Batxillerat Dual en modalitat en línia a partir de 2n ESO. Aquest model facilita el seguiment de diferents matèries en llengua anglesa al ritme de l'alumne i l'obtenció d'un diploma reconegut pels EUA.

BIBLIOTECA

L'Escola disposa de tres biblioteques: una a l'edifici d'Educació Infantil, una altra pels alumnes de Primària i una altra per als alumnes de Secundària amb espais de silenci, despatxos per al treball en equip i divuit ordinadors connectats en xarxa i a internet.

SERVEIS

EQUIP PSICOPEDAGÒGIC D'ORIENTACIÓ I SUPORT

L'Escola compta, en la seva plantilla, amb un equip de psicòlegs que realitzen proves psicopedagògiques, fan el seguiment dels alumnes tant a nivell individual com de grup i assessoren els tutors en la seva acció d'orientació als alumnes.

SERVEI DE MENJADOR

L'Escola disposa d'un servei de cuina pròpia, gestionada per l'empresa Scolarest, que garanteix una alimentació equilibrada.

Els alumnes de Secundària poden escollir entre dos primers plats, dos segons i dues postres.

SERVEI DE PERMANÈNCIA

Les famílies d'Educació Infantil i d'Educació Primària que ho necessitin poden acollir-se al servei de permanència al matí, de 7.30 a 8.30 h, i a la tarda, de 16.30 a 18.00 h. Aquest servei pot ser permanent o puntual, segons les necessitats de conciliació familiar.

TRANSPORT ESCOLAR

L'Escola ofereix el servei de transport escolar per mitjà d'Autocars Canals. El contracte d'aquest servei és anual i pot referir-se a un o dos viatges diaris. Telèfon de contacte: 933 210 250.

ASSEGURANÇA ESCOLAR

L'Escola té contractada una assegurança amb CATALANA/OCCIDENTE per als alumnes d'Educació Infantil, Primària i primer cicle d'ESO. Els alumnes de segon cicle d'ESO i de Batxillerat estan coberts per l'assegurança que la pròpia matrícula oficial comporta. El lloc d'atenció al públic és a la Clínica Sant Honorat, av. Tibidabo, núm. 20, telèfon 932 127 004.

PISCINA, PAVELLÓ POLIESPORTIU I PISTES ESPORTIVES

L'Escola disposa de piscina climatitzada de 25 x 10 m i d'un pavelló poliesportiu cobert que són utilitzats ordinàriament pels alumnes. També disposa de dues pistes de gespa artificial i dues pistes de paviment sintètic.

ACTIVITATS D'ESTIU

Educació Infantil: Escola d'Estiu Infantil i Campus de dansa i expressió.

Campus esportius de Primària: Campus Olympic games, Campus de Creació i improvisació en dansa, Campus sport&raquet, Campus de futbol, Campus de bàsquet.

English Summer: FUN camp!, All Enjoy Summer, Mallorca, Regne Unit, EUA i Canadà.

Tallers de Primària: Campus de Robòtica i Taller de Cinema.

Tallers de Primària i de Secundària: Estudi d'estiu per a alumnes de 5è i 6è i Estudi d'estiu i preparació de les proves de setembre per a alumnes d'ESO i Batxillerat.

PUBLICACIONS PERIÒDIQUES

Parlem-ne és la revista de la institució. Se n'edita un número l'any i té, en aquest moment, un tiratge de 1.800 exemplars.

Generacions és la revista d'humanitats dels alumnes de Batxillerat.

El Llibre de Sant Jordi es realitza a partir de textos i dibuixos originals dels alumnes.

Recordeu que...



L'entrada principal al recinte de l'Escola és la situada al carrer Montevideo, 13. L'entrada de l'avinguda Mare de Déu de Lorda és exclusivament per a proveïdors i serveis.



L'Escola disposa d'un ampli **aparcament soterrat** amb un centenar de places que allibera de vehicles tot el recinte. En el cas de tutoria individual o consulta a secretaria o a recepció, les famílies poden fer ús de les places reservades per a visites.



La **puntualitat** és un valor fonamental per a una bona organització escolar, a més d'una virtut i una obligació. És per això que necessitem la col·laboració de totes les famílies.



L'**assistència** a classe és obligatòria. En cas d'**absència** de l'alumne, cal comunicar-ho a recepció el més aviat possible.



L'**equip d'educació física** de l'Escola és obligatori per als alumnes de Primària i Secundària, i comprèn mitjons, pantaló curt, samarreta i xandall, tot marcat amb el nom i els cognoms de l'alumne. A més, per utilitzar el pavelló, calen sabatilles de sola llisa i blanca. A partir d'aquest curs 2018-2019 també és obligatori per als alumnes d'Educació Infantil 2 anys. Progressivament, any rere any, s'anirà implantant a la resta de cursos d'Infantil.



Els alumnes han de tenir cura de **vestir correctament** dins del recinte escolar, com és propi d'un centre educatiu i de treball.



Recordeu que el mitjà habitual de **comunicació família-Escola** és l'agenda escolar. Quan un **alumne hagi de sortir abans d'hora**, caldrà que porti el comunicat corresponent a la **seva agenda**. Les trucades telefòniques de darrera hora generen distorsió en el treball dels companys, per la qual cosa només seran ateses en casos especialment urgents.



Per a les **classes de natació** cal portar:

Educació Infantil (EI3, EI4 i EI5): vestit de bany (el de les nenes ha d'ésser calceta de bany i el dels nois de competició), gorra de bany de silicona, tovallola no gaire gran i xanquetes, tot en una bossa de plàstic per posar dins la motxilla. L'ús de gorra és obligatori.

Educació Primària i Secundària: vestit i gorra de bany, tovallola, xanquetes i bossa. El vestit de bany de les noies ha d'ésser sencer i el dels nois, de competició. L'ús de gorra és obligatori.

Recordeu marcar les diferents peces amb el nom i cognoms de l'alumne.



Per tal de fomentar entre els alumnes el sentit de l'atenció i la responsabilitat, **la recepció de l'Escola no es farà càrrec dels objectes que aquells s'hagin pogut deixar** (apuntes, llibres, estris, treballs, equip d'educació física, desdejunis...).

La millor manera de recuperar els objectes perduts és marcar-los amb el nom i els cognoms. En cas de pèrdua, a la pàgina web trobareu més informació.

Recordeu que...



D'acord amb un projecte compartit i comunitari relacionat amb la sostenibilitat ecològica, us demanem que els entrepans, o altres productes alimentaris, no s'emboliquin amb paper d'alumini. L'Escola té un embolcall, el Boc'n Roll de Betània Patmos, que totes les famílies poden adquirir a recepció. També es poden utilitzar els que tingueu a casa.



L'Escola és de tots i entre tots l'hem de cuidar. No llencem brossa i siguem nets. Si podem, deixem l'entorn més net de com l'hem trobat. I si trobem un paper a terra el podem recollir i llençar-lo a la paperera.



A tots els alumnes

Per tal d'ajudar a crear el necessari clima de respecte entre els companys i amb els professors, els telèfons mòbils dels alumnes han d'estar obligatòriament apagats i guardats.

Així mateix, per tal de preservar la seguretat i els drets a la intimitat i a la pròpia imatge dels alumnes, dels professors i de tot el personal de l'Escola **queda totalment prohibit als alumnes tenir connectat qualsevol instrument que dugui càmera fotogràfica i/o de vídeo** (telèfon, ipod...) **dins el recinte escolar**, inclosos els espais oberts, durant tota la jornada escolar (hores lectives, esbarjos i activitats extraescolars). La prohibició es fa extensiva a totes les activitats organitzades per l'Escola i dutes a terme fora del recinte, com ara sortides, convivències i transport escolar, si els alumnes no compten amb l'autorització expressa dels responsables de l'activitat.

L'incompliment d'aquestes normes pot comportar l'obertura d'un expedient disciplinar i la consegüent sanció.

En el cas que el fet pugui ser constitutiu de delictes o falta penal, i en compliment de l'article 82 j del Reglament de Règim Interior de l'Escola, la direcció ho comunicarà al Consorci d'Educació i, si és el cas, al Ministeri Fiscal.

Horaris

EDUCACIÓ INFANTIL (EI2)

2 anys

Horari flexible

EDUCACIÓ INFANTIL (EI3, EI4 i EI5)

De 3 a 5 anys

De 8.30 a 16.30 h

EDUCACIÓ PRIMÀRIA (EP)

De 6 a 12 anys

De 8.30 a 16.30 h

EDUCACIÓ SECUNDÀRIA OBLIGATÒRIA (ESO)

De 12 a 16 anys

De 8.15 a 16.35 h

1r i 2n ESO, divendres a les 15.35 h

3r i 4t ESO, divendres a les 13.40 h

BATXILLERAT (BATX.)

De 16 a 18 anys

1r Batx.

Dilluns, dimecres i divendres de 8.15 a 14.40 h

Dimarts i dijous de 8.15 a 16.35 h

2n Batx.

De dilluns a divendres de 8.15 a 14.40 h

Patronat de la Fundació BetàniaPatmos

President

Josep Lluís Bonet

Vicepresident

Ramon Girbau

Secretari

Ricard Pol

Vocals

Lluís Amor

Beatriz Añoveros

Luis Basté

Raimon Bergós

Fernando Cirera

M^a Paz Corominas

Alejandro Escoda

Xavier Maristany

Jordi Puig

Susana Tintoré

Pilar Tornos

Comissió Delegada

Luis Basté

Raimon Bergós

Josep Lluís Bonet

Ramon Girbau

Ricard Pol

Pilar Tornos

Patrons Honorífics

Josep F. Bertran

Rafael Coderch

Enric Crous

Robert Follia

Joan Gallego

José G. Rebón

Montserrat Luandra

Rosa M. Oliu

Montserrat Omedes

Albert Sánchez

Albert Trias

Josep Vila

M. Teresa Viñas

Consell Escolar

Director

Jacint Bassó

Representants de l'entitat titular

Lluís Amor
Xavier Maristany
Ricard Pol

Representants del Professorat

Sandra Francisco
Glòria Josa
Iolanda Ribes
Ricard Rocamora

Representants de Mares i Pares

Yasmina Alonso
Juan Jesús Domingo
Glòria Gelada
Gemma Magrià

Representant del Personal, Administració i Serveis

Aarón Román

Representants dels Alumnes

Paula Missé
Sílvia Vallet

Alumni BetàniaPatmos

Presidenta

Èlia Hernando

Vicepresident

Kevin Zamora

Tresorer

Josep M^a Galopa

Secretària

Alba Gaspar

Vocals

Ventura Barba
Ernest Bosch
Arturo Cirera
Anna Dalmases
Elena Damià
Sergio Escosa
Alejandra Manau
Laia Trias
Lluís Uriach
Laura Vall

Associació de Mares i Pares d'Alumnes

Presidenta

Glòria Gelada

Vicepresident

Xavier Costa

Tresorer

Michael Goldenberg

Secretari

Antoni Majó

Vocals

Lluís Cases
Juan Jesús Domingo
Elena Massot
Míriam Montal
Arantxa Pérez
Jordi Puig
Esther Ródenas
Elisabet Sala
Sonia Ubago

Comissió d'Acció Social

Míriam Montal i Esther Ródenas

Comissió de Beques i Ajudes Familiars

Michael Goldenberg

Comissió de Representants de Classe

Xavier Costa i Elena Massot

Comissió de Suport a l'Atenció a la Diversitat

Glòria Gelada

Comissió de Reciclatge

Sonia Ubago i Jordi Puig

Comissió d'Esports

Xavier Costa i Antoni Majó

Comissió d'Aula Oberta

Lluís Cases i Michael Goldenberg

Comissió d'Esdeveniments "Festa"

Glòria Gelada, Arantxa Pérez i Elisabet Sala

Comissió de Comunicació, Cultura i Tecnologia

Antoni Majó

a/e: secretaria@ampa.betania-patmos.org

Personal de l'Escola

EQUIP DIRECTIU

Director general Jacint Bassó	Caps d'estudis <i>Educació Infantil</i> Ivet Garcia <i>Educació Primària</i> Laura Camp <i>ESO</i> Herminio Alcaraz <i>Batxillerat</i> Carme Mallafre
Directora pedagògica Pilar Pérez	
Director financer Agustí Ferran	Cap de Gestió Acadèmica i Secretaria Diego Montero

RESPONSABLE DE COMUNICACIÓ

Judith Badia

CAPS DELS DEPARTAMENTS

Arts i Humanitats Xavier Ciurans	Educació Física Jaume Feixas
Llengües estrangeres Maite Díaz	TIACC Aureli Redón
Ciències Josep M. Clavell	Equip Psicopedagògic d'orientació (EPOS) Maria Sánchez

EQUIP PSICOPEDAGÒGIC D'ORIENTACIÓ I SUPORT

Mercè Baxarias
Àngels Bergé
Glòria Josa
Esther Martínez
Maria Sánchez
Vanesa del Valle

CAP DE MANTENIMENT

Ramon Colías

MESTRES I PROFESSORS-TUTORS

EDUCACIÓ INFANTIL

El2 anys: **Marta Fíguls, Marta Sánchez i Lali Sardà**

El3 anys: **Mercè Borrell, Carme Julià, Maite Lliteras, Anna Rigau i Míriam Ruiz**

Coordinadora El2 i El3: **Míriam Ruiz**

El4 anys: **Meritxell Cordero, Núria Correa, Teresa Ferré i Ester García,**

El5 anys: **Natàlia Camí, Lali Castro, Anna Forcano i Montse Planells**

Coordinadora El4 i El5: **Lali Castro**

Anglès: **Imma Ginabreda i Ana Leeds**

Música: **Ana Porcar**

Psicomotricitat: **Sandra Aguilà i Ferran Canals**

Natació: **Anna Riba**

Atenció a la diversitat: **Montse Andreu, Ivet Garcia, Sílvia Gascón, Esther Martínez i Mònica Peraire**

EDUCACIÓ PRIMÀRIA

Primer: **Susana Baena, Marta Font, Esther Gasol i Gabriel Zambrana**

Segon: **Dolors Munné, Ana Ortega, Desirée Ruiz i Marta Santos**

Coordinadora de primer i segon: **Esther Gasol**

Tercer: **Mar Bañeras, Núria Canelles, Sònia Nonell i Rosa Vila**

Quart: **Montse Bochaca, Mercè Bosch, Assumpta Bullich i Anna Framis**

Coordinador de tercer i quart: **Sònia Nonell**

Cinquè: **Anna Burrell, Ana Fernández, Gerard López i Sílvia Suñer**

Sisè: **Cristina Albarral, Diego Montero, Ricard Rocamora i Marta Vendrell**

Coordinador de cinquè i sisè: **Cristina Albarral**

Alemany i francès: **Maite Díaz i Cristina Durisotti**

Anglès: **Marta Juanet, Nina Lalueza, Ana Leeds i Gemma Majada**

Música: **Helena Parés**

Educació física: **Verònica Ibars i Alfons Medina**

Natació: **Anna Riba**

Educació visual i plàstica: **Antoni Vila**

Atenció a la diversitat i altres dedicacions: **Laura Camp, Esther Martínez, Aureli Redón i Maria Sánchez**

Personal de l'Escola

TUTORS D'ESO

Primer: **Lola Goicoa, Àlex Martínez, Marta Puig i Iolanda Ribes**

Segon: **Oliver Bieg, Anna Hervàs i Agnese Muñoz**

Tercer: **Carne Dapena, Vivian Figueras i Josep Pascual**

Quart: **Jordi Benet, Alina de Echániz i Xabier Pérez**

TUTORS DE BATXILLERAT

Primer: **José Cabello, Joaquim Guell i Santiago Ruiz**

Segon: **Josep Àngel Gan, Carne Mallafré i Catherine Zabalbeascoa**

PROFESSORS D'ESO I BATXILLERAT

Herminio Alcaraz *Religió*

Martina Albir *Matemàtiques, física i tecnologia*

Hazel Almanza *Oratòria*

Jacint Bassó *Llengua i literatura catalana*

Jordi Benet *Història, ciències socials, religió, informàtica i reptes per al món contemporani*

Oliver Bieg *Educació física i alemany*

José Cabello *Tecnologia, física i matemàtiques*

Isabel Calle *Llengua i literatura castellana*

Xavier Ciurans *Història, geografia, història de l'art i ciències socials*

Josep Ma Clavell *Física i química*

Carne Dapena *Educació visual i plàstica, disseny, volum, dibuix tècnic i cultura audiovisual*

David Díaz *Física, matemàtiques i tecnologia*

Maite Díaz *Anglès i alemany*

Cristine Durisotti *Francès i reptes per al món contemporani*

Alina de Echániz *Ciències naturals i biologia*

Marie Farrell *Alemany, anglès, francès i oratòria*

Jaume Feixas *Educació física*

Vivian Figueras *Llengua i literatura catalana, oratòria i teatre*

Sandra Francisco *Ciències socials i història i fonaments de l'art*

Pilar Gallardo *Llengua i literatura castellana*

Josep Àngel Gan *Educació visual i plàstica, dibuix artístic, dibuix tècnic, informàtica i fonaments de l'art*

Lola Goicoa *Educació visual, plàstica, volum i producció audiovisual*

Àlex Gómez *Llengua i literatura catalana*

Joaquim Güell *Llatí, llengua i literatura catalana, filosofia*

Anna Hervàs *Matemàtiques, tecnologia, ciències naturals i cultura científica*

Verònica Ibars *Natació*

Susana López *Economia, Economia de l'empresa i matemàtiques aplicades a les ciències socials*

Carne Mallafré *Filosofia, reptes per al món contemporani i cultura audiovisual*

Montse Margalló *Llengua i literatura castellana i catalana, i ciències socials*

Àlex Martínez *Francès, anglès i oratòria*

Alfons Medina *Natació*

Agnese Muñoz *Informàtica, tecnologia, física i química*

Josep Pascual *Matemàtiques, tecnologia, física i química*

Pilar Pérez *Oratòria*

Xabier Pérez *Informàtica, tecnologia, matemàtiques i física*

Marta Puig *Matemàtiques, tecnologia, informàtica i electrònica*

Aureli Redón *Informàtica*

Anna Riba *Educació física i natació*

Iolanda Ribes *Anglès i oratòria*

Joan Ramon Riqué *Matemàtiques*

Santiago Ruiz *Biologia i ciències naturals*

Meritxell Sabaté *Oratòria i teatre*

Maria Sánchez *Atenció a la diversitat*

Raül Viana *Música*

Catherine Zabalbeascoa *Anglès i oratòria*

Personal de l'Escola

ACTIVITATS EXTRAESCOLARS

Coord. d'act. extraescolars i estiu **Marc Raventós**

d'Educació Infantil **Ester García**
d'Educació Primària i Secundària
Marc Raventós

Coord. d'act. culturals **Marc Raventós**

Coord. d'act. d'idiomes **Marc Raventós**

Professors de Música **Núria Carbonell, Lourdes Cuellar, Óscar Duran, Miguel Fornell, Júlia Fortuny, Lisa Gambacciani, Dan Gómez, Guillem Gràcia, Anabel Hernández, Jesús Olivares, Helena Parés, Anna Porcar, Carla Rodríguez, Eutimio Rodríguez, Juan Ruano, Reinaldo Saldarriaga i Lara Streccia**

Professors d'Idiomes **Michael Acero, Hazel Almanza, Ronan Browne, Alejandra Etchebarne, Marc Nash i Tatjana Schmidt**

Coord. d'act. esportives **Jaume Feixas**

Coord. de natació extraescolar **Javier Martín**

Coordinador dels equips de competició
Sebastià Vázquez

Coord. d'act. musicals **Núria Carbonell, Marc Raventós i Reinaldo Saldarriaga**

Monitors de piscina **Javier Martín i Anna Martínez**

Professors d'Esports **Javier Amato, Miquel Arisa, Ivan Aurell, Carmen Campillo, Pau Esteller, Marc Feixas, Maria Fontanals, Manuel García, Mauro Gonzalez, Susana Jodar, Carlos Leandro, Cristina Mallo, Javier Martín, Anna Martínez, Elio Martínez, Didac Pérez, Javier Pérez, Josep Querol, Susana Reyes, Laura Ribeiro, Alba Rodés, Eliseu Salgado, Ernest Sánchez, Jan Sánchez i Sebastià Vázquez**

SERVEIS ADMINISTRATIUS I GENERALS

Administració

Pilar Díaz i M. Jesús Miguel

Secretaria de direcció

Marta Garcia

Secretaria d'Educació Infantil

Laia Riqué

Recepció

Marta Garcia i Laura Muntaner

Secretaria Acadèmica

Olga Pierre

Biblioteca

Olga Udaondo

Infermeria

Marta Garcia i Laia Riqué

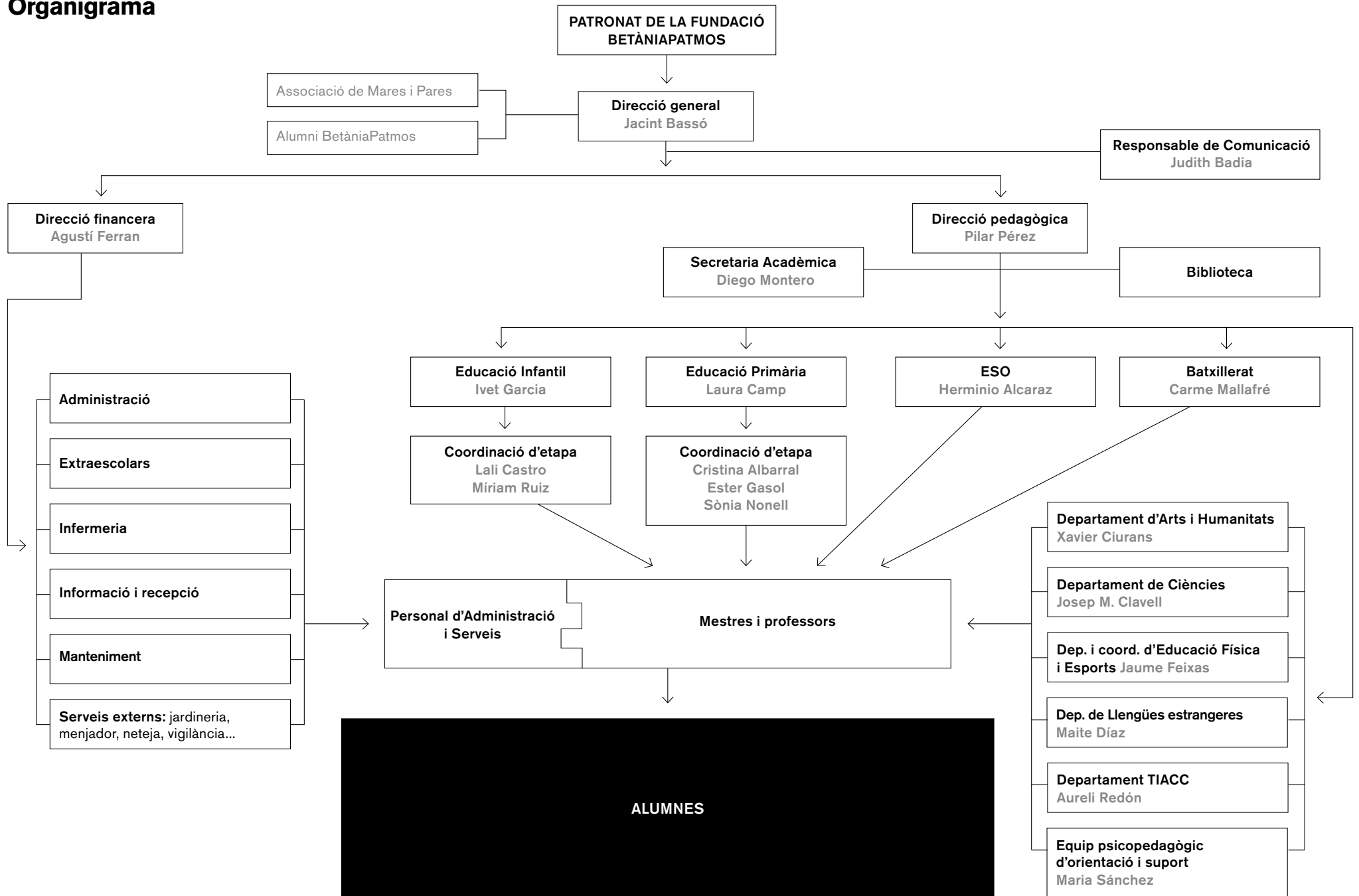
Tècnics informàtics

Toni Palomares i Ferran Romeu

Manteniment

Marc Espinosa, Víctor Estevez, Luís Li, Víctor Molinas i Aaron Román

Organigrama



Domicilis, telèfons i adreces electròniques de l'Escola

C. Montevideo, 13
08034 Barcelona

Educació infantil

Tel. 932 039 995
a/e: infantil@betania-patmos.org

Centraleta i Recepció

Tel. 932 521 900 de 8 a 17 h, sense interrupció; fax 932 521 908
(fora d'aquest horari es pot trucar a porteria)

a/e: info@betania-patmos.org (informació general)

a/e: recepcio@betania-patmos.org (comunicació relativa a les absències i retards)

Administració

Tel. 932 521 901
a/e: administracio@betania-patmos.org

Secretaria Acadèmica

Tel. 932 521 902
a/e: secretaria@betania-patmos.org

Coordinació d'Esports

Tel. 932 521 903
a/e: esports@betania-patmos.org

Porteria

Tel. 932 521 906 (a partir de les 17 h)

Coordinadors d'activitats extraescolars

Educació Infantil

a/e: egarcia@betania-patmos.org

Educació Primària, ESO i Batxillerat

a/e: mraventos@betania-patmos.org

Coordinació d'activitats esportives

a/e: esports@betania-patmos.org

Coordinació d'equips en competició

a/e: svazquez@betania-patmos.org

Coordinació de piscina

a/e: ariba@betania-patmos.org

Coordinació d'activitats musicals

a/e: musica@betania-patmos.org

Coordinació d'activitats culturals

a/e: culturals@betania-patmos.org

Coordinació d'idiomes

a/e: idiomes@betania-patmos.org

ASSOCIACIÓ DE MARES I PARES D'ALUMNES

a/e: secretaria@ampa.betania-patmos.org

ASSOCIACIÓ D'ANTICS ALUMNES

a/e: anticsalumnes@betania-patmos.org

<http://www.betania-patmos.org>

3 Escola BetàniaPatmos

Fundació Privada

C. Montevideo, 13 Barcelona 08034

Tel. 932 521 900 Fax 932 521 908

www.betania-patmos.org secretaria@betania-patmos.org

