



Butlletí

informatiu 2019-2020

Sumari

Pau,
lucidesa,
cordialitat,
llibertat,
coratge
i equilibri.

Presentació	4
Ideari	6
Calendari	8
Serveis complementaris	12
Recordeu que...	14
Horaris	17
Patronat, Consell Escolar i AMPA	18
Personal de l'Escola	22
Organigrama	28
Domicilis, telèfons i adreces electròniques	30

Presentació

L'Escola BetàniaPatmos és una institució privada resultant de la fusió, l'any 1975, de dues escoles: Betània i Patmos. L'Escola Betània es va inaugurar l'any 1941 al carrer Descartes; l'Escola Patmos s'inaugurà l'any 1959 al carrer Bisbe Català. L'any 1960 s'obre a Sabadell una nova escola Betània que, més tard, s'independitzà amb el nom de Sant Nicolau. Entre 1961 i 1963 les dues escoles originals es traslladen a Pedralbes, al lloc de les instal·lacions actuals, i prenen el nom jurídic d'AGES (Agrupació Escolar), institució sense afany de lucre.

Betània i Patmos col·laboren desinteressadament en la creació de l'Escola Moncau-La Mola a Matadepera i l'Escola Montagut a Vilafranca del Penedès. Alhora, AGES dona ajuda econòmica a l'Escola Tramuntana, sorgida d'una iniciativa del Cottolengo del Pare Alegre.

L'any 1975 els fets polítics possibiliten la coeducació i les dues escoles fundacionals es fusionen amb el nom de Betània-Patmos. La generositat dels fundadors fa que renunciïn, l'any 1984, a la propietat, tant dels terrenys i de les instal·lacions com de l'activitat que s'hi desenvolupa, tot constituint-se en Fundació Privada i cedint a aquesta les seves aportacions econòmiques.

La Fundació Privada BetàniaPatmos queda inscrita en el Registre de Fundacions

de la Generalitat de Catalunya amb el número 160, segons ordre de 2 de maig de 1985, i és classificada com a entitat benèfica de tipus docent per resolució del conseller de justícia de 23 de desembre de 1985. Té reconeguts els beneficis fiscals establerts en la Llei 30/94, de 24 de novembre, de *Fundaciones y de Incentivos Fiscales a la Participación Privada en Actividades de Interés General*, ja que acredita davant la Delegació de l'Agència Estatal de l'Administració Tributària de Barcelona el compliment dels requisits establerts a l'article 42 de la Llei 30/94.

El curs acadèmic 1993-1994, per acord del Patronat de la Fundació, l'Escola va accedir al règim de concerts amb la Generalitat de Catalunya. Des del primer moment, tant el Patronat de la Fundació com les famílies assistents a les successives assemblees de l'Associació de Mares i Pares de l'Escola han manifestat el seu acord amb la decisió presa, sempre i quan aquesta no comporti una disminució quantitativa o qualitativa del projecte educatiu del centre, ans tot el contrari, que serveixi per potenciar-lo.

Una de les conseqüències del concert és que l'Escola es compromet a oferir els ensenyaments reglats dels nivells obligatoris en règim de gratuïtat, tot suposant que els recursos públics destinats a l'escola privada concertada així ho permeten

en cobrir la totalitat de la despesa. La realitat, però, és que, ara per ara, el mòdul econòmic cobreix, de mitjana, al voltant de la meitat del cost real, tal com reconeix implícitament el propi Govern de la Generalitat i tota la literatura generada sobre aquest tema.

És per això que la Fundació BetàniaPatmos demana a les famílies que opten pel seu projecte educatiu que col·laborin en el cobriment del cost real de l'ensenyament amb una aportació a la Fundació que, si bé té legalment caràcter de voluntària, és del tot necessària i imprescindible per mantenir la qualitat del projecte educatiu.

La Fundació Privada BetàniaPatmos està sotmesa des dels seus inicis i per voluntat expressa del Patronat a una auditoria externa de comptes anuals.

Gràcies al seu patrimoni i a la gestió financera de la institució, la Fundació va poder adquirir l'any 2002 un terreny annex a la propietat on s'han construït quatre grans equipaments: el nou edifici d'Educació Infantil, que dona resposta arquitectònica a bona part de les preguntes que l'educació actual està plantejant en relació als espais entesos com uns escenaris d'aprenentatge permanents,

polièdrics i col·laboratius. De segon, un gran espai a l'aire lliure per al joc i l'esport, amb una nova pista esportiva que és usada no només pels més petits sinó també per tots els nois i noies de l'Escola. De tercer, un pàrquing soterrat per a un centenar de vehicles, just a sota la pista esportiva, que ha alliberat tota l'Es-

Després de treballar-hi intensament durant els últims anys, el nou edifici d'Educació Infantil ha rebut la certificació internacional LEED Gold. Es tracta del primer reconeixement d'aquest tipus per a un edifici educatiu a l'estat espanyol.

cola de vehicles, un guany excepcional per practicar la salut, el silenci i la tranquil·litat del passeig. I quart, una nova entrada a l'Escola per a totes les persones, dels més petits als més grans, amb un gran

espai de benvinguda.

Aquests quatre elements donen a l'Escola una cara nova, una expressió facial oberta a la ciutat, al mar i al món que convida a entrar i a descobrir, muntanya amunt, aquest campus esplèndid dedicat a l'educació i al coneixement.

Després de treballar-hi intensament durant els últims anys, el nou edifici d'Educació Infantil ha rebut la certificació internacional LEED Gold. Es tracta del primer reconeixement d'aquest tipus per a un edifici educatiu a l'estat espanyol.

Ideari

L'ideari que es transcriu tot seguit té com a finalitat primordial servir de guia a tots els qui treballen en la Fundació i també a totes les famílies que, conscients de la necessitat d'educar els seus fills, s'han decidit per aquesta Escola, perquè se'n senten solidàries i il·lusionades.

El Patronat de la Fundació no es limita tan sols a vigilar l'acompliment de l'ideari, sinó que roman atent a tot l'entorn de l'ensenyament i de l'educació per tal d'adequar-lo i desenvolupar-lo d'acord amb les exigències més avançades, tal com s'ha fet en el decurs de la història de la nostra Escola, sense perdre, però, les essències del seu origen.

L'Escola BetàniaPatmos és una escola privada, d'inspiració cristiana, seglar, catalana i atenta a la realitat sociocultural del moment; d'ensenyament mixt en tots els seus nivells, orientada a la formació integral dels seus alumnes de cara a la vida, mitjançant l'exigència en el treball, l'educació de la llibertat i l'actuació responsable; austera, com a principi pedagògic; socialment oberta i democràtica basant-se en l'acceptació del respecte degut als altres i a la promoció dels drets i valors de la persona.

L'Escola vol donar als seus alumnes una educació i un ensenyament basats en la pedagogia activa per tal de desenvolupar en ells la tolerància, l'austeritat, l'esperit crític, la creativitat, la lliure expressió, l'assimilació

de la cultura com a servei als altres, el gust per la feina ben feta, la consciència individual i col·lectiva de la realitat i la descoberta de les exigències ètiques. I tot això, en un ambient cordial, sense perjudici de la seriositat, amb un equilibri que faci compatible l'autoritat, la llibertat i la responsabilitat personal.

L'Escola, definida com d'inspiració cristiana, fonamenta tota la seva acció educativa en el valor transcendent de la persona, que genera exigències de solidaritat humana envers els altres. Per això, imparteix la cultura religiosa sense que això impliqui necessàriament l'acceptació del missatge religiós catòlic.

L'Escola, com a institució catalana, considera essencial conèixer la llengua que li és pròpia i tot allò que fa referència a la cultura i a la identitat catalanes. Donat el fet lingüístic del nostre país, té com a objectiu el domini, en-semble, de les llengües catalana i castellana, tot estimant i practicant les dues llengües.

Per tal d'aconseguir la formació integral dels seus alumnes, a més de seguir els plans d'ensenyament vigents amb un grau elevat de qualitat, l'Escola cultiva la cultura humanística i artística i els valors de la sensibilitat; resta oberta a tots els avenços de la ciència i de les noves tecnologies; urgeix l'aprenentatge d'altres idiomes, tot facilitant la integració de l'alumne en el món global d'avui; i fomenta la pràctica de l'esport no només

com a mitjà de formació física, sinó també com a element de formació integral, tot valorant l'esforç i la superació personals, i l'esperit d'equip.

L'Escola demana la col·laboració dels pares i de les mares dels seus alumnes. Aquesta troba la seva via en l'Associació de Mares i Pares d'Alumnes, que s'organitza en diferents comissions de treball.

Aquest ideari cal que sigui conegut i acceptat de manera lliure, però compromesa, per tots els qui integren la comunitat educativa: alumnes, pares, professors, directius i personal en general, els quals han de tenir-hi una actitud coherent.

El present ideari podrà ser actualitzat sempre que calgui sense, però, modificar-ne el sentit essencial.

Calendari

Calendari 2019-2020

Setembre 2019

DL	DM	DC	DJ	DV	DS	DG
						1
2	3	4	5	6	7	8
9	10	11	12	13	14	15
16	17	18	19	20	21	22
23	24	25	26	27	28	29
30						

Desembre

DL	DM	DC	DJ	DV	DS	DG
						1
2	3	4	5	6	7	8
9	10	11	12	13	14	15
16	17	18	19	20	21	22
23	24	25	26	27	28	29
30	31					

Setembre

2	Inici de les activitats del curs. Reunió de l'equip directiu amb els caps de departament
2-4	Proves extraordinàries de 1r de Batxillerat
2-10	Reunions dels departaments i dels equips de les etapes
5-10	Acolliment progressiu dels infants d'Educació Infantil 2 anys
5	Reunions de les famílies d'Educació Infantil. Sessió d'avaluació extraordinària de 1r de Batxillerat
9	Reunió de l'equip directiu. Reunions de les famílies de 1r de Primària
9-10	Acolliment dels infants nous d'Educació Infantil 3 anys

Octubre

DL	DM	DC	DJ	DV	DS	DG
	1	2	3	4	5	6
7	8	9	10	11	12	13
14	15	16	17	18	19	20
21	22	23	24	25	26	27
28	29	30	31			

Gener 2020

DL	DM	DC	DJ	DV	DS	DG
		1	2	3	4	5
6	7	8	9	10	11	12
13	14	15	16	17	18	19
20	21	22	23	24	25	26
27	28	29	30	31		

Novembre

DL	DM	DC	DJ	DV	DS	DG
				1	2	3
4	5	6	7	8	9	10
11	12	13	14	15	16	17
18	19	20	21	22	23	24
25	26	27	28	29	30	

Febrer

DL	DM	DC	DJ	DV	DS	DG
					1	2
3	4	5	6	7	8	9
10	11	12	13	14	15	16
17	18	19	20	21	22	23
24	25	26	27	28	29	

10	Acolliment dels infants nous d'Educació Infantil 4 i 5 anys, de Primària, d'ESO i de Batxillerat. Claustre d'inici de curs
12	Comença l'activitat lectiva de totes les etapes
16	Reunió de caps de departament
17	Reunions de les famílies de 2n i 3r de Primària
18	Reunions de les etapes. Reunions de les famílies d'ESO
19	Reunions de les famílies de 4t, 5è i 6è de Primària
23	Festa escolar de lliure disposició
25	Reunions dels departaments. Sessió d'avaluació inicial d'ESO i 1r de Batxillerat. Reunions de les famílies de Batxillerat
30	Reunió de l'equip directiu

Octubre

2	Reunions de les etapes
7	Reunió de caps de departament. Reunió amb les noves famílies de l'Escola
9	Reunions dels departaments
14	Reunió de l'equip directiu amb els caps de departament
16	Reunions de les etapes. Sessió d'avaluació inicial de Primària
17	VI Cursa Patxot
21	Reunió de l'equip directiu
23	Reunions dels departaments
28	Reunió de caps de departament
30	Reunions de les etapes

Novembre

4	Reunió de l'equip directiu
6	Reunions dels departaments
11	Reunió de caps de departament
13	Reunions de les etapes
18	Reunió de l'equip directiu
20	Reunions dels departaments. Sessió d'avaluació de 2n de Batxillerat
22	Celebració de Santa Cecília
25	Reunió de caps de departament
27	Reunions de les etapes

Desembre

2	Reunió de l'equip directiu
2-5	Presentació dels treballs de recerca de 2n de Batxillerat
4	Reunions dels departaments. Sessió d'avaluació d'Infantil, de Primària, d'ESO i de 1r de Batxillerat
9	Reunió de caps de departament
11	Reunions de les etapes
16	Reunió de l'equip directiu amb els caps de departament
18	Reunions dels departaments
20	Últim dia d'activitat lectiva abans de Nadal. Xè Silenci de Nadal al Monestir de Pedralbes

Gener

8	Es reprèn l'activitat lectiva. Reunió de les etapes
13	Reunió de l'equip directiu
15	Reunions dels departaments
20	Reunió de caps de departament
22	Reunions de les etapes
27	Reunió de l'equip directiu
29	Reunions dels departaments
30	Celebració del Dia Escolar de la No-violència i la Pau, DENIP

Febrer

3	Reunió de caps de departament
5	Reunions de les etapes
10	Reunió de l'equip directiu
12	Reunions dels departaments
17	Reunió de l'equip directiu amb els caps de departament
19	Reunions de les etapes
24	Festa escolar de lliure disposició
26	Reunions dels departaments. Sessió d'avaluació de 2n de Batxillerat

Calendari 2019-2020

Març

DL	DM	DC	DJ	DV	DS	DG
					1	
2	3	4	5	6	7	8
9	10	11	12	13	14	15
16	17	18	19	20	21	22
23	24	25	26	27	28	29
30	31					

Abril

DL	DM	DC	DJ	DV	DS	DG
		1	2	3	4	5
6	7	8	9	10	11	12
13	14	15	16	17	18	19
20	21	22	23	24	25	26
27	28	29	30			

Maig

DL	DM	DC	DJ	DV	DS	DG
				1	2	3
4	5	6	7	8	9	10
11	12	13	14	15	16	17
18	19	20	21	22	23	24
25	26	27	28	29	30	31

Juny

DL	DM	DC	DJ	DV	DS	DG
1	2	3	4	5	6	7
8	9	10	11	12	13	14
15	16	17	18	19	20	21
22	23	24	25	26	27	28
29	30					

Juliol

DL	DM	DC	DJ	DV	DS	DG
		1	2	3	4	5
6	7	8	9	10	11	12
13	14	15	16	17	18	19
20	21	22	23	24	25	26
27	28	29	30	31		

Agost

DL	DM	DC	DJ	DV	DS	DG
			1		2	
3	4	5	6	7	8	9
10	11	12	13	14	15	16
17	18	19	20	21	22	23
24	25	26	27	28	29	30
31						

Març

2	Reunió de caps de departament
4	Reunions de les etapes. Sessió d'avaluació d'Infantil de 2 i 3 anys, de 5è i 6è de Primària. Reunió de les famílies pel pas d'ESO a Batxillerat
9	Reunió de l'equip directiu
11	Reunions dels departaments. Sessió d'avaluació d'Infantil de 4 i 5 anys; de 1r, 2n, 3r i 4t de Primària; d'ESO i de 1r de Batxillerat
16	Reunió de caps de departament
18	Reunions de les etapes
23	Reunió de l'equip directiu
25	Reunió general de treballadors
30	Reunió de caps de departament

Abril

1	Reunions dels departaments
3	Últim dia lectiu abans de Setmana Santa
14	Es reprèn l'activitat lectiva
15	Reunions de les etapes
20	Reunió de l'equip directiu
22	Reunions dels departaments
23	Celebració de Sant Jordi
27	Reunió de l'equip directiu amb els caps de departament
29	Reunions de les etapes

Maig

4	Reunió de caps de departament
6	Reunions de les etapes. Sessió d'avaluació de 2n de Batxillerat
9	Festa 2020: matinal de convivència d'alumnes, professionals del centre i familiars
11	Reunió de l'equip directiu
13	Reunions dels departaments
18	Reunió de caps de departament
20	Reunions de les etapes
22	Acte de celebració dels alumnes de 2n de Batx.
25	Reunió de l'equip directiu. Tancant Cercles
27	Reunions dels departaments. Sessió d'avaluació final de 2n de Batxillerat
29	Festa escolar de lliure disposició

Juliol (i proves extraordinàries de setembre)

1-3	Formació per a tots els professionals del centre
1-24	Estudi d'estiu i activitats d'Infantil, de Primària, d'ESO i de Batxillerat Tancament del curs 2019-2020 Organització del curs 2020-2021 Proves extraordinàries de setembre de 1r de Batxillerat els dies 2, 3 i 4 de setembre de 2020

Juny

2	Reunió de les famílies pel pas d'Infantil a Primària
3	Reunions dels departaments. Sessió d'avaluació d'Infantil 4 i 5 anys; de 5è i 6è de Primària
4	Reunió de les famílies pel pas de Primària a ESO
8	Reunió de caps de departament
10	Reunions de les etapes. Sessió d'avaluació d'Infantil de 2 i 3 anys; de 1r, 2n, 3r i 4t de Primària; de 1r de Batxillerat i publicació butlletí d'ESO
15	Reunió de l'equip directiu amb els caps de departament
17	Reunions dels departaments. Sessió d'avaluació final d'ESO
19	Villè Dia Emili Teixidor. Últim dia lectiu del curs acadèmic
22-23	Proves extraordinàries d'ESO
23	Sessió d'avaluació final de Primària
26	Sessió d'avaluació final de 1r de Batxillerat i extraordinària d'ESO
29	Inici de l'Estudi d'estiu i de les activitats d'Infantil, de Primària, d'ESO i de Batxillerat
30	Claustre de final de curs
22-30	Reunions dels departaments i dels equips de les etapes

Serveis complementaris

ACTIVITATS COMPLEMENTÀRIES

Aquestes activitats es donen, segons els cursos, a les següents àrees: llengua catalana, llengua castellana, llengua anglesa, matemàtiques, informàtica, música, psicomotricitat i natació. Volem destacar l'oratoría pel seu interessant caràcter innovador i formatiu. L'aprenentatge en aquesta darrera matèria es fa en català, castellà i anglès.

ACTIVITATS EXTRAESCOLARS

El ventall d'activitats extraescolars que oferim és ben ampli, i fins i tot us en proposem algunes adreçades a antics alumnes i familiars, concretament classes d'idiomes i d'instruments musicals i, com a proposta cultural, escacs.

IDIOMES

L'Escola disposa d'una àmplia oferta d'activitats dirigides al reforç i/o ampliació del coneixement i domini de llengües estrangeres.

Activitats d'idiomes: One to one coaching i Coaching duets en anglès, alemany, francès, xinès i italià; Iniciació al català i castellà per a alumnes estrangers, English club, Preparació d'exàmens oficials i Small group coaching.

MÚSICA

Activitats no acadèmiques: Iniciació a la música, Taller d'instrument, Cor gospel, Batukada, classes d'instrument i Combo-música moderna.

Activitats acadèmiques: Llenguatge musical.

CULTURALS

L'Escola organitza una sèrie d'activitats culturals, els horaris de les quals són de dilluns a divendres.

Activitats culturals: Arts & Crafts, Taller d'escacs, Escacs matemàtics, Taller de teatre, Mecanografia, Robòtica, jocs de lògica i estratègia, videojocs i curs pràctic de cinema digital.

Activitats de suport a l'aprenentatge:

Logopèdia

ESPORTIVES

L'objectiu principal és contribuir en la formació i l'educació integrals dels alumnes mitjançant l'esport. Treballem valors com la companyonia, l'esforç, el treball en equip i l'afany de superació.

Activitats esportives: Futbol sala, Minitennis, Bàsquet, Natació, Natació Sincornitzada, Judo, Patinatge, Psicomotricitat, Dansa, Escola de gimnàstica rítmica i esportiva, Escola Poliesportiva, Trail Running i Aquatló.

TÍTOLS OFICIALS

L'Escola ofereix als alumnes que ho desitgin presentar-se als exàmens oficials d'anglès de la Universitat de Cambridge. S'inicien a Cicle Superior de Primària amb els Junior tests (Flyers), a 4t d'ESO es poden presentar al First Certificate in English (FCE) i a Batxillerat al Certificate in Advanced English (CAE) o al Certificate of Proficiency in English (CPE).

Respecte a la llengua francesa, l'Escola també proposa presentar-se als exàmens DELF de l'Institut Francès de Barcelona (A2, B1 i B2).

Pel que fa a l'alemany, es poden realitzar els exàmens A2 i B1 del Goethe Institut.

ESTADA-IMMERSIÓ

Els alumnes de 5è i 6è de Primària poden participar al setembre en una estada de quatre setmanes en règim d'immersió a una escola internat al Regne Unit. Igualment els alumnes de 2n i 3r ESO també poden realitzar una estada de tres mesos a diferents escoles del Regne Unit.

INTERCANVIS

Els alumnes de 3r ESO poden participar en un intercanvi amb Alemanya o França, segons la segona llengua estrangera cursada, i a 4t ESO i 1r de Batxillerat, en un intercanvi a la Xina.

BATXILLERAT DUAL

Existeix la possibilitat de cursar el Batxillerat Dual en modalitat en línia a partir de 2n ESO. Aquest model facilita el seguiment de diferents matèries en llengua anglesa al ritme de l'alumne i l'obtenció d'un diploma reconegut pels EUA.

BIBLIOTECA

L'Escola disposa de tres biblioteques: una a l'edifici d'Educació Infantil, una altra pels alumnes de Primària i una altra per als alumnes de Secundària amb espais de silenci, despatxos per al treball en equip i divuit ordinadors connectats en xarxa i a internet.

SERVEIS

ORIENTACIÓ I INTERVENCIÓ PSICOPEDAGÒGICA

L'Escola compta, en la seva plantilla, amb un equip de psicopedagogs que fa el seguiment de l'alumnat, tant a nivell individual com de grup, i de les seves famílies, i assessora els tutors en la seva acció d'orientació als alumnes.

SERVEI DE MENJADOR

L'Escola disposa d'un servei de cuina pròpia, gestionada per l'empresa Scolarest, que garanteix una alimentació equilibrada.

Els alumnes de Secundària poden escollir entre dos primers plats, dos segons i dues postres.

SERVEI DE PERMANÈNCIA

Les famílies d'Educació Infantil i d'Educació Primària que ho necessitin poden acollir-se al servei de permanència al matí, de 7.30 a 8.30 h, i a la tarda, de 16.30 a 18.00 h. Aquest servei pot ser permanent o puntual, segons les necessitats de conciliació familiar.

TRANSPORT ESCOLAR

L'Escola ofereix el servei de transport escolar per mitjà d'Autocars Canals. Aquest servei ofereix un ampli ventall d'opcions, des d'un matí o una tarda a la setmana fins a dos trajectes diaris. Telèfon de contacte: 933 210 250.

ASSEGURANÇA ESCOLAR

L'Escola té contractada una assegurança amb CATALANA/OCCIDENTE per als alumnes d'Educació Infantil, Primària i primer cicle d'ESO. Els alumnes de segon cicle d'ESO i de Batxillerat estan coberts per l'assegurança que la pròpia matrícula oficial comporta. El lloc d'atenció al públic és a la Centre Mèdic Semat Av. Príncep d'Astúries, 43-45. Tel. 932 188 954.

PISCINA, PAVELLÓ POLIESPORTIU I PISTES ESPORTIVES

L'Escola disposa de piscina climatitzada de 25 x 10 m i d'un pavelló poliesportiu cobert que són utilitzats ordinàriament pels alumnes. També disposa de dues pistes de gespa artificial i dues pistes de paviment sintètic.

ACTIVITATS D'ESTIU

Educació Infantil: Escola d'Estiu Infantil, Campus de dansa i expressió artística, Campus de futbol sala, Campus Olympic Games i All Enjoy Summer.

Campus esportius de Primària: Campus Olympic games, Campus de dansa i teatre musical, Campus

de natació sincronitzada, Campus sport&raquet, Campus de futbol, Campus de bàsquet i Trail als Monestirs.

English Summer: Dani Jiménez Science Camp, All Enjoy Summer, Mallorca, Regne Unit, EUA i Canadà.

Tallers de Primària: Campus de Robòtica, Taller de Cinema i Campus musical.

Tallers de Primària i de Secundària: Estudi d'estiu per a alumnes de 5è i 6è i Estudi d'estiu i preparació de les proves de setembre per a alumnes d'ESO i Batxillerat.

PUBLICACIONS PERIÒDIQUES

Parlem-ne és la revista de la institució. Se n'edita un número l'any i té, en aquest moment, un tiratge de 1.800 exemplars.

Generacions és la revista d'humanitats dels alumnes de Batxillerat.

El Llibre de Sant Jordi es realitza a partir de textos i dibuixos originals dels alumnes.

Recordeu que...



L'entrada principal al recinte de l'Escola és la situada al carrer Montevideo, 13. L'entrada de l'avinguda Mare de Déu de Lorda és exclusivament per a proveïdors, serveis i casos puntuals de mobilitat reduïda.



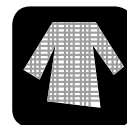
L'Escola disposa d'un ampli **aparcament soterrat** amb un centenar de places que allibera de vehicles tot el recinte.



La **puntualitat** és un valor fonamental per a una bona organització escolar, a més d'una virtut i una obligació. És per això que necessitem la col·laboració de totes les famílies.



L'**assistència** a classe és obligatòria. En cas d'**absència** de l'alumne, cal comunicar-ho a recepció al més aviat possible.



L'ús de la **bata** d'uniforme, segons el model de l'Escola, és obligatori per a tots els alumnes d'Educació Infantil i Primària. També és obligatòria per entrar als laboratoris i a les aules de tecnologia i de plàstica. A totes les etapes les bates han d'anar marcades amb el nom i cognoms de l'alumne.



L'**equip d'educació física** de l'Escola és obligatori per als alumnes de Primària i Secundària, i comprèn mitjons, pantaló curt, samarreta i xandall, tot marcat amb el nom i els cognoms de l'alumne. A més, per utilitzar el pavelló, calen sabatilles de sola llisa i blanca. També és obligatori per als alumnes d'Educació Infantil de 2 i 3 anys. Progressivament, any rere any, s'anirà implantant a la resta de cursos d'Infantil.



Els alumnes han de tenir cura de **vestir correctament** dins del recinte escolar, com és propi d'un centre educatiu i de treball.



Recordeu que el mitjà habitual de **comunicació família-Escola** és l'agenda escolar. Quan un **alumne hagi de sortir abans d'hora**, caldrà que porti el comunicat corresponent a la **seva agenda**. Les trucades telefòniques de darrera hora generen distorsió en el treball dels companys, per la qual cosa només seran ateses en casos especialment urgents.



Per a les **classes de natació** cal portar:

Educació Infantil (EI3, EI4 i EI5): vestit de bany (el de les nenes ha d'ésser calceta de bany i el dels nois, de competició), gorra de bany de silicona, tovallola no gaire gran i xanquetes, tot en una bossa de plàstic per posar dins la motxilla. L'ús de gorra és obligatori.

Educació Primària i Secundària: vestit i gorra de bany, tovallola, xanquetes i bossa. El vestit de bany de les noies ha d'ésser sencer i el dels nois, de competició. L'ús de gorra és obligatori.

Recordeu marcar les diferents peces amb el nom i cognoms de l'alumne.

Recordeu que...



Per tal de fomentar entre els alumnes el sentit de l'atenció i la responsabilitat, **la recepció de l'Escola no es farà càrrec dels objectes que aquells s'hagin pogut deixar** (apunts, llibres, estris, treballs, equip d'educació física, desdejuni...).

La millor manera de recuperar els objectes perduts és marcar-los amb el nom i els cognoms. En cas de pèrdua, a la pàgina web trobareu més informació.



D'acord amb un projecte compartit i comunitari relacionat amb la sostenibilitat ecològica, us demanem que els entrepans, o altres productes alimentaris, no s'emboquin amb paper d'alumini. L'Escola té un embolcall, el Boc'n Roll de BetàniaPatmos, que totes les famílies poden adquirir a recepció. També es poden utilitzar els que tingueu a casa.



L'Escola és de tots i entre tots l'hem de cuidar. No llencem brossa, siguem polits i, si podem, deixem l'entorn més net de com l'hem trobat. Si trobem un paper a terra, el podem recollir i llençar-lo a la paperera.

Horaris

EDUCACIÓ INFANTIL (EI2)

2 anys

Horari flexible

EDUCACIÓ INFANTIL (EI3, EI4 i EI5)

3, 4 i 5 anys

De 8.30 a 16.30 h

EDUCACIÓ PRIMÀRIA (EP)

De 8.30 a 16.30 h

ESO

De 8.15 a 16.35 h

(1r i 2n curs, divendres a les 15.35 h;
3r i 4t curs, divendres a les 13.40 h)

BATXILLERAT

De 16 a 18 anys

1r de Batxillerat

Dilluns, dimecres i divendres de 8.15 a 14.40 h

Dimarts i dijous de 8.15 a 16.35 h

2n de Batxillerat

De dilluns a divendres de 8.15 a 14.40 h

Patronat de la Fundació BetàniaPatmos

President

Josep Lluís Bonet

Vicepresident

Ramon Girbau

Secretari

Ricard Pol

Vocals

Lluís Amor

Beatriz Añoveros

Luis Basté

Raimon Bergós

Fernando Cirera

M^a Paz Corominas

Juan Jesús Domingo

Alejandro Escoda

Xavier Maristany

Jordi Puig

Susana Tintoré

Pilar Tornos

Comissió Delegada

Luis Basté

Raimon Bergós

Josep Lluís Bonet

Ramon Girbau

Ricard Pol

Pilar Tornos

Patrons Honorífics

Josep F. Bertran

Rafael Coderch

Enric Crous

Robert Follia

Joan Gallego

Montserrat Luandra

Rosa M. Oliu

Montserrat Omedes

Albert Sánchez

Albert Trias

Josep Vila

M. Teresa Viñas

Consell Escolar

Director

Jacint Bassó

Representants de l'entitat titular

Lluís Amor
Ricard Pol
Xavier Maristany

Representants del Professorat

Sandra Francisco
Glòria Josa
Iolanda Ribes
Ricard Rocamora

Representants de Mares i Pares

Yasmina Alonso
Juan Jesús Domingo
Glòria Gelada
Gemma Magriñá

Representant del Personal, Administració i Serveis

Aarón Román

Representants dels Alumnes

Paula Missé
Sílvia Vallet

Alumni BetàniaPatmos

Presidenta

Èlia Hernando

Vicepresident

Kevin Zamora

Tresorer

Josep M^a Galopa

Secretària

Alba Gaspar

Vocals

Ventura Barba
Ernest Bosch
Arturo Cirera
Elena Damià
Sergio Escosa
Laia Trias
Lluís Uriach
Pol Villaverde

Associació de Mares i Pares d'Alumnes

Presidenta

Glòria Gelada

Vicepresident

Xavier Costa

Tresorer

Michael Goldenberg

Secretari

Antoni Majó

Vocals

Lluís Cases
Juan Jesús Domingo
Iván García
Míriam Montal
Arantxa Pérez
Jordi Puig
Elisabet Sala
Sonia Ubago

Comissió d'Acció Social

Iván García i Míriam Montal

Comissió de Beques i Ajudes Familiars

Michael Goldenberg

Comissió de Representants de Classe

Xavier Costa i Glòria Gelada

Comissió de Suport a l'Atenció a la Diversitat

Glòria Gelada

Comissió de Reciclatge

Sonia Ubago i Jordi Puig

Comissió d'Esports

Xavier Costa i Antoni Majó

Comissió d'Aula Oberta

Lluís Cases i Michael Goldenberg

Comissió d'Esdeveniments "Festa"

Glòria Gelada, Arantxa Pérez i Elisabet Sala

Comissió de Comunicació, Cultura i Tecnologia

Juan Jesús Domingo i Antoni Majó

a/e: secretaria@ampa.betania-patmos.org

Personal de l'Escola

EQUIP DIRECTIU

Director general Jacint Bassó	Caps d'estudis <i>Educació Infantil</i> Ivet Garcia <i>Educació Primària</i> Laura Camp <i>ESO</i> Herminio Alcaraz <i>Batxillerat</i> Carme Mallafre
Directora pedagògica Pilar Pérez	
Director financer Agustí Ferran	Cap de Gestió Acadèmica i Secretaria Diego Montero

RESPONSABLE DE COMUNICACIÓ

Judith Badia

CAPS DELS DEPARTAMENTS

Arts i Humanitats Xavier Ciurans	Educació Física i Esports Jaume Feixas
Llengües estrangeres Maite Díaz	TIACC Aureli Redón
Ciències Joan Ramon Riqué	Orientació i Intervenció Psicopedagògica (DOIP) Maria Sánchez

DEPARTAMENT D'ORIENTACIÓ I INTERVENCIÓ PSICOPEDAGÒGICA (DOIP)

Àngels Bergé
Mireia Cirera
Glòria Josa
Esther Martínez
Maria Sánchez
Vanesa del Valle

CAP DE MANTENIMENT

Ramon Colías

MESTRES I PROFESSORS-TUTORS

EDUCACIÓ INFANTIL

El2 anys: **Carme Julià, Maite Lliteras i Anna Rigau**

El3 anys: **Mercè Borrell, Marta Fíguls, Míriam Ruíz, Lali Sardà i Marta Sánchez**

Coordinadora El2 i El3: **Míriam Ruíz**

El4 anys: **Lali Castro, Anna Forcano, Montse Planells i Ariadna Salinas**

El5 anys: **Meritxell Cordero, Núria Correa, Teresa Ferré i Ester García**

Coordinadora El4 i El5: **Lali Castro**

Anglès: **Imma Ginabreda i Ana Leeds**

Música: **Ana Porcar**

Psicomotricitat: **Sandra Aguilà i Ferran Canals**

Natació: **Anna Riba**

Atenció a la diversitat: **Montse Andreu, Ivet Garcia, Sílvia Gascón, Esther Martínez i Mònica Peraire**

EDUCACIÓ PRIMÀRIA

Primer: **Anna Framis, Dolors Munné, Anna Ortega i Marta Santos**

Segon: **Susana Baena, Marta Font, Esther Gasol i Gabriel Zambrana**

Coordinadora de primer i segon: **Esther Gasol**

Tercer: **Núria Canelles, Gemma Escolà, Sònia Nonell i Rosa Vila**

Quart: **Montse Bochaca, Anna Burrell, Mercè Bosch i Assumpta Bullich**

Coordinadora de tercer i quart: **Sònia Nonell**

Cinquè: **Mar Bañeras, Ana Fernández, Alicia Ferret i Sílvia Suñer**

Sisè: **Cristina Albarral, Diego Montero, Ricard Rocamora i Marta Vendrell**

Coordinadora de cinquè i sisè: **Cristina Albarral**

Alemany i francès: **Maite Díaz i Cristina Durisotti**

Anglès: **Marta Juanet, Nina Lalueza, Ana Leeds i Gemma Majada**

Música: **Helena Parés**

Educació física: **Verònica Ibars i Alfons Medina**

Natació: **Anna Riba**

Educació visual i plàstica: **Antoni Vila**

Atenció a la diversitat i altres dedicacions: **Laura Camp, Esther Martínez, Aureli Redón i Maria Sánchez**

Personal de l'Escola

TUTORS D'ESO

Primer: **Lola Goicoa, Àlex Martínez, Marta Puig i Iolanda Ribes**

Segon: **Oliver Bieg, Anna Hervàs i Raül Viana**

Tercer: **Vivian Figueras, Àlex Gómez i Josep Pascual**

Quart: **Jordi Benet, David Díaz i Alina de Echániz**

TUTORS DE BATXILLERAT

Primer: **José Cabello, Josep Àngel Gan, Joaquim Guell i Susana López**

Segon: **Carne Mallafré, Xabier Pérez i Catherine Zabalbeascoa**

PROFESSORS D'ESO I BATXILLERAT

Herminio Alcaraz *Religió*

Hazel Almanza *Oratòria*

Jacint Bassó *Llengua i literatura catalana*

Jordi Benet *Història, ciències socials, religió, informàtica i reptes per al món contemporani*

Oliver Bieg *Educació física i alemany*

José Cabello *Física i matemàtiques*

Isabel Calle *Llengua i literatura castellana*

Xavier Ciurans *Història, geografia, història de l'art i ciències socials*

Carne Dapena *Educació visual i plàstica, disseny, volum, dibuix tècnic i cultura audiovisual*

David Díaz *Física i informàtica*

Maite Díaz *Anglès i alemany*

Cristine Durisotti *Francès i reptes per al món contemporani*

Alina de Echániz *Ciències naturals i biologia*

Glòria Espuña *Matemàtiques, tecnologia i química*

Marie Farrell *Alemany, anglès, francès i oratòria*

Jaume Feixas *Educació física*

Vivian Figueras *Llengua i literatura catalana, oratòria i teatre*

Sandra Francisco *Ciències socials i història i fonaments de l'art*

Pilar Gallardo *Llengua i literatura castellana*

Jospe Àngel Gan *Educació visual i plàstica, dibuix artístic, dibuix tècnic, informàtica i fonaments de l'art*

Lola Goicoa *Educació visual, plàstica, volum i producció audiovisual*

Àlex Gómez *Llengua i literatura catalana*

Joaquim Güell *Llatí, llengua i literatura*

catalana, filosofia

Anna Hervàs *Biologia, ciències naturals i cultura científica*

Verònica Ibars *Natació*

Susana López *Economia, economia de l'empresa i matemàtiques aplicades a les ciències socials*

Carne Mallafré *Filosofia, reptes per al món contemporani i cultura audiovisual*

Montse Margalló *Llengua i literatura castellana i catalana, i ciències socials*

Àlex Martínez *Francès, anglès i oratòria*

Alfons Medina *Natació*

David Parra *Matemàtiques, física i tecnologia*

Jospe Pascual *Matemàtiques, tecnologia,*

física i química

Pilar Pérez *Oratòria*

Xabier Pérez *Informàtica, tecnologia, matemàtiques i física*

Marta Puig *Matemàtiques, tecnologia industrial i informàtica*

Aureli Redón *Informàtica*

Anna Riba *Educació física i natació*

Iolanda Ribes *Anglès i oratòria*

Joan Ramon Riqué *Matemàtiques*

Meritxell Sabaté *Oratòria i teatre*

Maria Sánchez *Atenció a la diversitat*

Raül Viana *Música*

Helena Vizan *Física, matemàtiques i tecnologia*

Catherine Zabalbeascoa *Anglès i oratòria*

Personal de l'Escola

ACTIVITATS EXTRAESCOLARS

Coord. d'act. extraescolars i estiu **Marc Raventós**

d'Educació Infantil **Ester García**
d'Educació Primària i Secundària
Marc Raventós

Coord. d'act. culturals **Marc Raventós**

Coord. d'act. d'idiomes **Marc Raventós**

Coord. d'act. esportives **Jaume Feixas**
Coordinador dels equips de competició,
futbol i bàsquet **Sebastià Vázquez**

Coord. de natació **Javier Martín**
Coord. de dansa i gimnàstica rítmica:
Anna Martínez

Coord. de tennis i patinatge **Ivan Aurell**

Coord. d'act. musicals **Núria Carbonell,**
Marc Raventós i Reinaldo Saldarriaga

Professors de Música **Helena Bas, Núria Carbonell, Lourdes Cuellar, Óscar Duran, Miguel Fornell, Dan Gómez, Guillem Gràcia, Anabel Hernández, Anna Meli, Jesús Olivares, Helena Parés, Carlos Picón, Anna Porcar, Carla Rodríguez, Eutimio Rodríguez, Juan Ruano, Reinaldo Saldarriaga i Lara Streccia**

Professors d'Idiomes **Michael Acero, Hazel Almanza, Ronan Browne, Alejandra Etchebarne i Marc Nash**

Monitors de piscina **Javier Pérez, Ernest Sánchez i Josep Querol**

Professors d'Esports **Javier Amato, Miquel Arisa, Ivan Aurell, Carmen Campillo, Mauro Gonzalez, Susana Jodar, Carlos Leandro, Raquel Madruga, Cristina Mallo, Javier Martín, Anna Martínez, Elio Martínez, Didac Pérez, Javier Pérez, Xavier Plaixats, Josep Querol, Susana Reyes, Laura Riveiro, Eliseu Salgado, Ernest Sánchez, Jan Sánchez, Sergi Trillas i Sebastià Vázquez**

SERVEIS ADMINISTRATIUS I GENERALS

Administració
Pilar Díaz i M. Jesús Miguel

Secretaria de direcció
Marta Garcia

Secretaria d'Educació Infantil
Laia Riqué

Recepció
Marta Garcia i Laura Muntaner

Secretaria Acadèmica
Olga Pierre

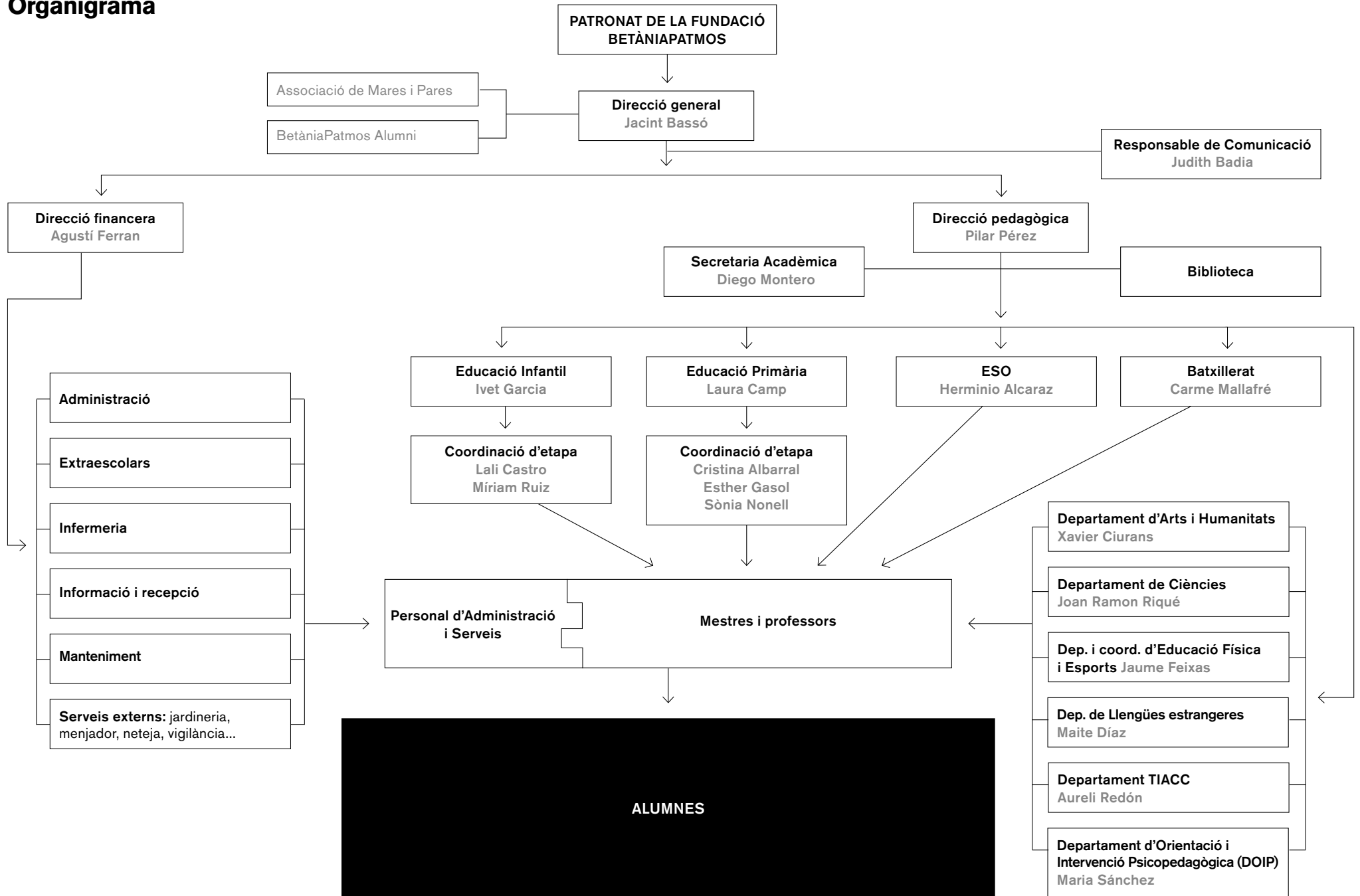
Biblioteca
Olga Udaondo

Infermeria
Marta Garcia i Laia Riqué

Tècnics informàtics
Mario Marin i Toni Palomares

Manteniment
Marc Espinosa, Víctor Estevez, Luís Li, Víctor Molinas i Aaron Román

Organigrama



Domicilis, telèfons i adreces electròniques de l'Escola

C. Montevideo, 13
08034 Barcelona

Educació infantil

Tel. 932 039 995
a/e: infantil@betania-patmos.org

Centraleta i Recepció

Tel. 932 521 900 de 8 a 17 h, sense interrupció; fax 932 521 908
(fora d'aquest horari es pot trucar a porteria)

a/e: info@betania-patmos.org (informació general)

a/e: recepcio@betania-patmos.org (comunicació relativa a les absències i retards)

Administració

Tel. 932 521 901
a/e: administracio@betania-patmos.org

Secretaria Acadèmica

Tel. 932 521 902
a/e: secretaria@betania-patmos.org

Coordinació d'Esports

Tel. 932 521 903
a/e: esports@betania-patmos.org

Porteria

Tel. 932 521 906 (a partir de les 17 h)

Coordinadors d'activitats extraescolars

Educació Infantil

a/e: egarcia@betania-patmos.org

Educació Primària, ESO i Batxillerat

a/e: mraventos@betania-patmos.org

Coordinació d'activitats esportives

a/e: esports@betania-patmos.org

Coordinació d'equips en competició

a/e: svazquez@betania-patmos.org

Coordinació de piscina

a/e: ariba@betania-patmos.org

Coordinació d'activitats musicals

a/e: musica@betania-patmos.org

Coordinació d'activitats culturals

a/e: culturals@betania-patmos.org

Coordinació d'idiomes

a/e: idiomes@betania-patmos.org

ASSOCIACIÓ DE MARES I PARES D'ALUMNES

a/e: secretaria@ampa.betania-patmos.org

ASSOCIACIÓ D'ANTICS ALUMNES

a/e: anticsalumnes@betania-patmos.org

<http://www.betania-patmos.org>



Fundació Privada

C. Montevideo, 13 Barcelona 08034

Tel. 932 521 900 Fax 932 521 908

www.betania-patmos.org secretaria@betania-patmos.org

