

BUTLLETÍ INFORMATIU 2020—2021

SUMARI

- 004 PRESENTACIÓ
- 006 IDEARI
- 008 CALENDARI
- 012 SERVEIS COMPLEMENTARIS
- 014 RECORDEU QUE...
- 017 HORARIS
- 018 PATRONAT, CONSELL ESCOLAR I AMPA
- 020 PERSONAL DE L'ESCOLA
- 028 ORGANIGRAMA
- 030 DOMICILIS, TELÈFONS I ADRECES ELECTRÒNIQUES

PAU
LUCIDESA
CORDIALITAT
LLIBERTAT
CORATGE
EQUILIBRI

L'ESCOLA BETÀNIA PATMOS

L'Escola BetàniaPatmos és una institució privada resultant de la fusió, l'any 1975, de dues escoles: Betània i Patmos. L'Escola Betània es va inaugurar l'any 1941 al carrer Descartes; l'Escola Patmos s'inaugurà l'any 1959 al carrer Bisbe Català. L'any 1960 s'obre a Sabadell una nova escola Betània que, més tard, s'independitzà amb el nom de Sant Nicolau. Entre 1961 i 1963 les dues escoles originals es traslladen a Pedralbes, al lloc de les instal·lacions actuals, i prenen el nom jurídic d'AGES (Agrupació Escolar), institució sense afany de lucre.

Betània i Patmos col·laboren desinteressadament en la creació de l'Escola Moncau-La Mola a Matadepera i l'Escola Montagut a Vilafranca del Penedès. Alhora, AGES dona ajuda econòmica a l'Escola Tramuntana, sorgida d'una iniciativa del Cottolengo del Pare Alegre.

L'any 1975 els fets polítics possibiliten la coeducació i les dues escoles fundacionals es fusionen amb el nom de BetàniaPatmos. La generositat dels fundadors fa que renunciïn, l'any 1984, a la propietat, tant dels terrenys i de les instal·lacions com de l'activitat que s'hi desenvolupa, tot constituint-se en Fundació Privada i cedint a aquesta les seves aportacions econòmiques.

La Fundació Privada BetàniaPatmos queda inscrita en el Registre de Fundacions de la Generalitat de Catalunya amb el número 160, segons ordre de 2 de maig de 1985, i és classificada com a entitat benèfica de tipus docent per resolució del conseller de justícia de 23 de desembre de 1985. Té reconeguts els beneficis fiscals establerts en la Llei 30/94, de 24 de novembre, de fundacions i d'incentius fiscals a la participació privada en activitats d'interès general, ja que acredita davant la Delegació de l'Agència Estatal de l'Administració Tributària de Barcelona el compliment dels requisits establerts a l'article 42 de la Llei 30/94.

El curs acadèmic 1993-1994, per acord del Patronat de la Fundació, l'Escola va accedir al règim de concerts amb la Generalitat de Catalunya. Des del primer moment, tant el Patronat de la Fundació com les famílies assistents a les successives assemblees de l'Associació de Mares i Pares de l'Escola han manifestat el seu acord amb la decisió presa, sempre i quan aquesta no comporti una disminució quantitativa o qualitativa del projecte educatiu del centre, ans tot el contrari, que serveixi per potenciar-lo.

Una de les conseqüències del concert és que l'Escola es compromet a oferir els

ensenyaments reglats dels nivells obligatoris en règim de gratuïtat, tot suposant que els recursos públics destinats a l'escola privada concertada així ho permeten en cobrir la totalitat de la despesa. La realitat, però, és que, ara per ara, el mòdul econòmic cobreix, de mitjana, al voltant de la meitat del cost real, tal com reconeix implícitament el propi Govern de la Generalitat i tota la literatura generada sobre aquest tema.

És per això que la Fundació BetàniaPatmos demana a les famílies que opten pel seu projecte educatiu que col·laborin en el cobriment del cost real de l'ensenyament amb una aportació a la Fundació que, si bé té legalment caràcter de voluntària, és del tot necessària i imprescindible per mantenir la qualitat del projecte educatiu.

La Fundació Privada BetàniaPatmos està sotmesa des dels seus inicis i per voluntat expressa del Patronat a una auditoria externa de comptes anuals.

Gràcies al seu patrimoni i a la gestió financera de la institució, la Fundació va poder adquirir l'any 2002 un terreny annex a la propietat on s'han construït quatre grans equipaments: el nou edifici d'Educació Infantil, que dona resposta arquitectònica a

bona part de les preguntes que l'educació actual està plantejant en relació als espais entesos com escenaris d'aprenentatge permanents, polièdrics i col·laboratius. De segon, un gran espai a l'aire lliure per al joc i l'esport, amb una nova pista esportiva que és usada no només pels més petits sinó també per tots els nois i noies de l'Escola. De tercer, un pàrquing soterrat per a un centenar de vehicles, just a sota la pista esportiva, que ha alliberat tota l'Escola de vehicles, un guany excepcional per practicar la salut, el silenci i la tranquil·litat del passeig. I quart, una nova entrada a l'Escola per a totes les persones, dels més petits als més grans, amb un gran espai de benvinguda.

Aquests quatre elements donen a l'Escola una cara nova, una expressió facial oberta a la ciutat, al mar i al món que convida a entrar i a descobrir, muntanya amunt, aquest campus esplèndid dedicat a l'educació i al coneixement.

Després de treballar-hi intensament durant els últims anys, el nou edifici d'Educació Infantil ha rebut la certificació internacional LEED Gold. Es tracta del primer reconeixement d'aquest tipus per a un edifici educatiu a l'estat espanyol.

IDEARI

L'ideari que es transcriu tot seguit té com a finalitat primordial servir de guia a tots els qui treballen en la Fundació i també a totes les famílies que, conscients de la necessitat d'educar els seus fills, s'han decidit per aquesta Escola, perquè se'n senten solidàries i il·lusionades.

El Patronat de la Fundació no es limita tan sols a vigilar l'acompliment de l'ideari, sinó que roman atent a tot l'entorn de l'ensenyament i de l'educació per tal d'adequar-lo i desenvolupar-lo d'acord amb les exigències més avançades, tal com s'ha fet en el decurs de la història de la nostra Escola, sense perdre, però, les essències del seu origen.

L'Escola BetàniaPatmos és una escola privada, d'inspiració cristiana, seglar, catalana i atenta a la realitat sociocultural del moment; d'ensenyament mixt en tots els seus nivells, orientada a la formació integral dels seus alumnes de cara a la vida, mitjançant l'exigència en el treball, l'educació de la llibertat i l'actuació responsable; austera, com a principi pedagògic; socialment oberta i democràtica basant-se en l'acceptació del respecte degut als altres i a la promoció dels drets i valors de la persona.

L'Escola vol donar als seus alumnes una educació i un ensenyament basats en la pedagogia activa per tal de desenvolupar en ells la tolerància, l'austeritat, l'esperit crític, la creativitat, la lliure expressió, l'assimilació de la cultura com a servei als altres, el gust per la feina ben feta, la consciència individual i col·lectiva de la realitat i la descoberta de les exigències ètiques. I tot això, en un ambient cordial, sense perjudici de la seriositat, amb un equilibri que faci compatible l'autoritat, la llibertat i la responsabilitat personal.

L'Escola, definida com d'inspiració cristiana, fonamenta tota la seva acció educativa en el valor transcendent de la persona, que genera exigències de solidaritat humana envers els altres. Per això, imparteix la cultura religiosa sense que això impliqui necessàriament l'acceptació del missatge religiós catòlic.

L'Escola, com a institució catalana, considera essencial conèixer la llengua que li és pròpia i tot allò que fa referència a la cultura i a la identitat catalanes. Donat el fet lingüístic del nostre país, té com a objectiu el domini, ensems, de les llengües catalana i castellana, tot estimant i practicant les dues llengües.

Per tal d'aconseguir la formació integral dels seus alumnes, a més de seguir els plans d'ensenyament vigents amb un grau elevat de qualitat, l'Escola cultiva la cultura humanística i artística i els valors de la sensibilitat; resta oberta a tots els avenços de la ciència i de les noves tecnologies; urgeix l'aprenentatge d'altres idiomes, tot facilitant la integració de l'alumne en el món global d'avui; i fomenta la pràctica de l'esport no només com a mitjà de formació física, sinó també com a element de formació integral, tot valorant l'esforç i la superació personals, i l'esperit d'equip.

L'Escola demana la col·laboració dels pares i de les mares dels seus alumnes. Aquesta troba la seva via en l'Associació de Mares i Pares d'Alumnes, que s'organitza en diferents comissions de treball.

Aquest ideari cal que sigui conegut i acceptat de manera lliure, però compromesa, per tots els qui integren la comunitat educativa: alumnes, pares, professors, directius i personal en general, els quals han de tenir-hi una actitud coherent.

El present ideari podrà ser actualitzat sempre que calgui sense, però, modificar-ne el sentit essencial.

Calendari 2020-2021

Setembre 2020

DL	DM	DC	DJ	DV	DS	DG
		1	2	3	4	5
6	7	8	9	10	11	12
13	14	15	16	17	18	19
20	21	22	23	24	25	26
27	28	29	30			

Octubre 2020

DL	DM	DC	DJ	DV	DS	DG
			1	2	3	4
5	6	7	8	9	10	11
12	13	14	15	16	17	18
19	20	21	22	23	24	25
26	27	28	29	30	31	

Novembre 2020

DL	DM	DC	DJ	DV	DS	DG
						1
2	3	4	5	6	7	8
9	10	11	12	13	14	15
16	17	18	19	20	21	22
23	24	25	26	27	28	29
30						

Desembre 2020

DL	DM	DC	DJ	DV	DS	DG
			1	2	3	4
5	6	7	8	9	10	11
12	13	14	15	16	17	18
19	20	21	22	23	24	25
26	27	28	29	30	31	

Gener 2021

DL	DM	DC	DJ	DV	DS	DG
				1	2	3
4	5	6	7	8	9	10
11	12	13	14	15	16	17
18	19	20	21	22	23	24
25	26	27	28	29	30	31

Febrer 2021

DL	DM	DC	DJ	DV	DS	DG
					1	2
3	4	5	6	7	8	9
10	11	12	13	14	15	16
17	18	19	20	21	22	23
24	25	26	27	28	29	30
31						

Setembre

1	Inici de les activitats del curs. Reunió de l'equip directiu amb els caps de departament
1-10	Reunions dels departaments i dels equips de les etapes
2-3	Proves extraordinàries de 1r de Batxillerat
4	Sessió d'avaluació extraordinària de 1r de Batxillerat
7	Reunió de l'equip directiu amb els caps de departament. Reunions de les famílies d'Educació Infantil
7-10	Acolliment progressiu dels infants d'Educació Infantil 2 anys
9	Reunió de les famílies de 1r de Primària
9-10	Acolliment dels infants nous d'Educació Infantil 3 anys
10	Acolliment dels infants nous d'Educació Infantil 4 i 5 anys, de Primària, d'ESO i de Batxillerat. Claustre d'inici de curs

14	Comença l'activitat lectiva de totes les etapes. Reunió de l'equip directiu
16	Reunions de les etapes. Reunions de les famílies de 2n i 3r de Primària
17	Reunions de les famílies de 4t, 5è i 6è de Primària
21	Reunió de caps de departament
23	Reunions dels departaments. Reunions de les famílies d'ESO
28	Reunió de l'equip directiu
30	Reunions de les etapes. Sessió d'avaluació inicial d'ESO i 1r de Batxillerat. Reunions de les famílies de Batxillerat

Octubre

5	Reunió de caps de departament. Reunió amb les noves famílies de l'Escola
7	Reunions de les etapes
14	Reunions dels departaments. Sessió d'avaluació inicial de Primària
15	VII Cursa Patxot
19	Reunió de l'equip directiu amb els caps de departament
21	Reunions de les etapes
26	Reunió de l'equip directiu
28	Reunions dels departaments

Novembre

2	Reunió de caps de departament
4	Reunions de les etapes
9	Reunió de l'equip directiu
11	Reunions dels departaments
16	Reunió de caps de departament
18	Reunions de les etapes. Sessió d'avaluació de 2n de Batxillerat
20	Celebració de Santa Cecília
23	Reunió de l'equip directiu
25	Reunions dels departaments
30	Reunió de caps de departament

Desembre

2	Reunions de les etapes. Sessió d'avaluació de Primària
4-11	Presentació dels treballs de recerca de 2n de Batxillerat
7	Festa escolar de lliure disposició
9	Reunions dels departaments. Sessió d'avaluació d'Infantil, d'ESO i de 1r de Batxillerat
14	Reunió de l'equip directiu amb els caps de departament
16	Reunions de les etapes
21	Reunió de l'equip directiu. XIè Silenci de Nadal al Monestir de Pedralbes. Últim dia d'activitat lectiva abans de Nadal

Gener

8	Festa escolar de lliure disposició
8-11	Es reprèn l'activitat lectiva
11	Reunió de caps de departament
13	Reunions de les etapes
18	Reunió de l'equip directiu
20	Reunions dels departaments
25	Reunió de caps de departament
27	Reunions de les etapes
29	Celebració del Dia Escolar de la No-violència i la Pau, DENIP

Febrer

1	Reunió de l'equip directiu
3	Reunions dels departaments
8	Reunió de caps de departament
10	Reunions de les etapes
12	Festa escolar de lliure disposició
15	Reunió de l'equip directiu amb els caps de departament
17	Reunions dels departaments
22	Reunió de l'equip directiu
24	Reunions de les etapes. Sessió d'avaluació de 2n de Batxillerat

Calendari 2020-2021

Març 2021

DL	DM	DC	DJ	DV	DS	DG
1	2	3	4	5	6	7
8	9	10	11	12	13	14
15	16	17	18	19	20	21
22	23	24	25	26	27	28
29	30	31				

Juny 2021

DL	DM	DC	DJ	DV	DS	DG
	1	2	3	4	5	6
7	8	9	10	11	12	13
14	15	16	17	18	19	20
21	22	23	24	25	26	27
28	29	30				

Març

1	Reunió de caps de departament
3	Reunions dels departaments. Sessió d'avaluació d'Infantil 2 i 3 anys; de 5è i 6è de Primària. Reunió de les famílies pel pas d'ESO a Batxillerat
8	Reunió de l'equip directiu
10	Reunions de les etapes. Sessió d'avaluació d'Infantil 4 i 5 anys; de 1r, 2n, 3r i 4t de Primària
15	Reunió de caps de departament
17	Reunions dels departaments. Sessió d'avaluació d'ESO i de 1r de Batxillerat
22	Reunió de l'equip directiu
24	Reunions de les etapes
26	Últim dia lectiu abans de Setmana Santa

Abril 2021

DL	DM	DC	DJ	DV	DS	DG
			1	2	3	4
5	6	7	8	9	10	11
12	13	14	15	16	17	18
19	20	21	22	23	24	25
26	27	28	29	30		

Juliol 2021

DL	DM	DC	DJ	DV	DS	DG
			1	2	3	4
5	6	7	8	9	10	11
12	13	14	15	16	17	18
19	20	21	22	23	24	25
26	27	28	29	30	31	

Abril

6	Es reprèn l'activitat lectiva
7	Reunió general de treballadors
12	Reunió de caps de departament
14	Reunions de les etapes
19	Reunió de l'equip directiu
21	Reunions dels departaments
23	Celebració de Sant Jordi
26	Reunió de l'equip directiu amb els caps de departament
28	Reunions de les etapes

Maig 2021

DL	DM	DC	DJ	DV	DS	DG
					1	2
3	4	5	6	7	8	9
10	11	12	13	14	15	16
17	18	19	20	21	22	23
24	25	26	27	28	29	30
31						

Agost 2021

DL	DM	DC	DJ	DV	DS	DG
						1
2	3	4	5	6	7	8
9	10	11	12	13	14	15
16	17	18	19	20	21	22
23	24	25	26	27	28	29
30	31					

Maig

3	Reunió de caps de departament
5	Reunions dels departaments. Sessió d'avaluació de 2n de Batxillerat
8	Festa 2021: matinal de convivència d'alumnes, professionals i familiars
10	Reunió de l'equip directiu
12	Reunions de les etapes
17	Reunió de caps de departament
19	Reunions dels departaments
20	Acte de celebració dels alumnes de 2n de Batxillerat
26	Reunions de les etapes. Sessió d'avaluació final de 2n de Batxillerat
28	Tancant cercles
31	Reunió de l'equip directiu

Juny

1	Reunió de les famílies pel pas d'Infantil a Primària
2	Reunions dels departaments. Sessió d'avaluació d'Infantil 4 i 5 anys; de 3r, 4t, 5è i 6è de Primària
3	Reunió de les famílies pel pas de Primària a ESO
7	Reunió de caps de departament
9	Reunions de les etapes. Sessió d'avaluació d'Infantil 2 i 3 anys; de 1r i 2n de Primària; de 1r de Batxillerat i publicació butlletí d'ESO
14	Reunió de l'equip directiu amb els caps de departament
16	Reunions dels departaments. Sessió d'avaluació final d'ESO
18-22	Proves extraordinàries d'ESO
19	IXè Dia Emili Teixidor
21	Reunió de l'equip directiu
22	Últim dia lectiu del curs acadèmic
23-30	Reunions dels departaments i dels equips de les etapes
25	Sessió d'avaluació final de Primària, de 1r de Batxillerat i extraordinària d'ESO
28	Inici de l'Estudi d'estiu i de les activitats d'Infantil, de Primària, d'ESO i de Batxillerat
30	Claustre de final de curs

Juliol (i proves extraordinàries de setembre)

1-2	Formació per a tots els professionals del centre
23	Final d'estudi d'estiu i activitats d'Infantil, de Primària, d'ESO i de Batxillerat
	Tancament del curs 2020-2021 Organització del curs 2021-2022
Proves extraordinàries de setembre de 1r de Batxillerat, del 2 al 6 de setembre de 2021	

SERVEIS COMPLEMENTARIS

ACTIVITATS COMPLEMENTÀRIES

Aquestes activitats es donen, segons els cursos, a les següents àrees: llengua catalana, llengua castellana, llengua anglesa, matemàtiques, informàtica, música, psicomotricitat i natació. Volem destacar l'oratoría pel seu interessant caràcter innovador i formatiu. L'aprenentatge en aquesta darrera matèria es fa en català, castellà i anglès.

ACTIVITATS EXTRAESCOLARS

El ventall d'activitats extraescolars que oferim és ben ampli, i fins i tot us en proposem algunes adreçades a antics alumnes i familiars, concretament classes d'idiomes i d'instruments musicals i, com a proposta cultural, escacs.

IDIOMES

L'Escola disposa d'una àmplia oferta d'activitats dirigides al reforç i/o ampliació del coneixement i domini de llengües estrangeres.

Activitats d'idiomes: One to one coaching i Coaching duets en anglès, English club, Preparació d'exàmens oficials i Small group coaching.

MÚSICA

Activitats no acadèmiques: Iniciació a la música, Taller d'instrument i classes d'instrument
Activitats acadèmiques: Llenguatge musical.

CULTURALS

L'Escola organitza una sèrie d'activitats culturals, els horaris de les quals són de dilluns a divendres.

Activitats culturals: Taller d'escacs, Taller de teatre, Mecanografia, Robòtica, jocs de lògica i estratègia i videojocs.

ESPORTIVES

L'objectiu principal és contribuir en la formació i l'educació integrals dels alumnes mitjançant l'esport. Treballem valors com la companyonia, l'esforç, el treball en equip i l'afany de superació.

Activitats esportives: Futbol sala, Minitennis, Bàsquet, Natació, Natació Sincronitzada, Judo, Patinatge, Psicomotricitat, Dansa, Escola de gimnàstica rítmica i esportiva, Escola Poliesportiva, Trail Running i Aquatló.

TÍTOLS OFICIALS

L'Escola ofereix als alumnes que ho desitgin presentar-se als exàmens oficials d'anglès de la Universitat de Cambridge. S'inicien a Cicle Superior de Primària amb els Junior tests (Flyers), a 4t d'ESO es poden presentar al First Certificate in English (FCE) i a Batxillerat al Certificate in Advanced English (CAE) o al Certificate of Proficiency in English (CPE). Respecte a la llengua francesa, l'Escola també proposa presentar-se als exàmens DELF de l'Institut Francès de Barcelona (A2, B1 i B2). Pel que fa a l'alemany, es poden realitzar els exàmens A2 i B1 del Goethe Institut.

BATXILLERAT DUAL

Existeix la possibilitat de cursar el Batxillerat Dual en modalitat en línia a partir de 2n ESO. Aquest model facilita el seguiment de diferents matèries en llengua anglesa al ritme de l'alumne i l'obtenció d'un diploma reconegut pels EUA.

BIBLIOTECA

L'Escola disposa de tres biblioteques: una a l'edifici d'Educació Infantil, una altra pels alumnes de Primària i una altra per als alumnes de Secundària amb espais de silenci, despatxos per al treball en equip i divuit ordinadors connectats en xarxa i a internet.

SERVEIS

ORIENTACIÓ I INTERVENCIÓ PSICOPEDAGÒGICA

L'Escola compta, en la seva plantilla, amb un equip de psicopedagogs que fa el seguiment de l'alumnat, tant a nivell individual com de grup, i de les seves famílies, i assessora els tutors en la seva acció d'orientació als alumnes.

SERVEI DE MENJADOR

L'Escola disposa d'un servei de cuina pròpia, gestionada per l'empresa Scolarest, que garanteix una alimentació equilibrada.

SERVEI DE PERMANÈNCIA

Les famílies d'Educació Infantil i d'Educació Primària que ho necessitin poden acollir-se al servei de permanència al matí, de 7.30 a 8.30 h, i a la tarda, de 16.30 a 18.00 h. Aquest servei pot ser permanent o puntual, segons les necessitats de conciliació familiar.

TRANSPORT ESCOLAR

L'Escola ofereix el servei de transport escolar per mitjà d'Autocars Canals. Aquest servei ofereix un ampli ventall d'opcions, des d'un matí o una tarda a la setmana fins a dos trajectes diaris.
Telèfon de contacte: 933 210 250.

ASSEGURANÇA ESCOLAR

L'Escola té contractada una assegurança amb Catalana/Occidente per als alumnes d'Educació Infantil, Primària i primer cicle d'ESO. Els alumnes de segon cicle d'ESO i de Batxillerat estan coberts per l'assegurança que la pròpia matrícula oficial comporta.

El lloc d'atenció al públic és a la Centre Mèdic Semat Av. Príncep d'Astúries, 43-45. Tel. 932 188 954.

PISCINA, PAVELLÓ POLIESPORTIU I PISTES ESPORTIVES

L'Escola disposa de piscina climatitzada de 25 x 10 m i d'un pavelló poliesportiu cobert que són utilitzats ordinàriament pels alumnes. També disposa de dues pistes de gespa artificial i dues pistes de paviment sintètic.

ACTIVITATS D'ESTIU

Educació Infantil: Escola d'Estiu Infantil, Campus de dansa i expressió artística, Campus de futbol sala, Campus Olympic Games i All Enjoy Summer.

Campus esportius de Primària: Campus Olympic games, Campus de dansa i teatre musical, Campus de natació sincronitzada, Campus sport&raquet, Campus de futbol, Campus de bàsquet i Circulars per Collserola.

English Summer: All Enjoy Summer.

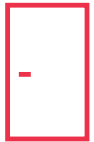
Tallers de Primària: Campus de Robòtica i Taller de Cinema.

Estudi d'estiu de Batxillerat: Preparació de les proves de setembre per a alumnes de Batxillerat.

PUBLICACIONS PERIÒDIQUES

Parlem-ne és la revista de la institució. Se n'edita un número l'any i té, en aquest moment, un tiratge de 1.800 exemplars. Generacions és la revista d'humanitats dels alumnes de Batxillerat. El Llibre de Sant Jordi es realitza a partir de textos i dibuixos originals dels alumnes.

Abans de començar aquest nou viatge recordeu que...



L'entrada principal al recinte de l'Escola és la situada al carrer Montevideo, 13. L'entrada de l'avinguda Mare de Déu de Llorda és exclusivament per a proveïdors, serveis i casos puntuals de mobilitat reduïda.



L'Escola disposa d'un ampli **aparcament soterrat** amb un centenar de places que allibera de vehicles tot el recinte.



La **puntualitat** és un valor fonamental per a una bona organització escolar, a més d'una virtut i una obligació. És per això que necessitem la col·laboració de totes les famílies.



L'**assistència** a classe és obligatòria. En cas d'**absència** de l'alumne, cal comunicar-ho a recepció al més aviat possible.



L'ús de la **bata** d'uniforme, segons el model de l'Escola, és obligatori per a tots els alumnes d'Educació Infantil i Primària. També és obligatòria per entrar als laboratoris i a les aules de tecnologia i de plàstica. A totes les etapes les bates han d'anar marcades amb el nom i cognoms de l'alumne.



L'**equip d'educació física** de l'Escola és obligatori per als alumnes de Primària i Secundària, i comprèn mitjons, pantaló curt, samarreta i xandall, tot marcat amb el nom i els cognoms de l'alumne. A més, per utilitzar el pavelló, calen sabatilles de sola llisa i blanca. També és obligatori per als alumnes d'Educació Infantil de 2, 3 i 4 anys. I molt aconsellable per l'Educació Infantil 5 anys.



Els alumnes han de tenir cura de vestir correctament dins del recinte escolar, com és propi d'un centre educatiu i de treball.



Recordeu que el mitjà habitual de **comunicació família-Escola** és l'agenda escolar. Quan un **alumne hagi de sortir abans d'hora**, caldrà que porti el comunicat corresponent a la **seva agenda**. Les trucades telefòniques de darrera hora generen distorsió en el treball dels companys, per la qual cosa només seran ateses en casos especialment urgents.



Per a les **classes de natació** cal portar:

Educació Infantil (EI3, EI4 i EI5): vestit de bany (el de les nenes ha d'ésser calceta de bany i el dels nois, de competició), gorra de bany de silicona, tovallola no gaire gran i xanquetes, tot en una bossa de plàstic per posar dins la motxilla. L'ús de gorra és obligatori.

Educació Primària i Secundària: vestit i gorra de bany, tovallola, xanquetes i bossa. El vestit de bany de les noies ha d'ésser sencer i el dels nois, de competició. L'ús de gorra és obligatori.

Recordeu marcar les diferents peces amb el nom i cognoms de l'alumne.



Per tal de fomentar entre els alumnes el sentit de l'atenció i la responsabilitat, **la recepció de l'Escola no es farà càrrec dels objectes que aquells s'hagin pogut deixar** (apunts, llibres, estris, treballs, equip d'educació física, desdijuni...).

La millor manera de recuperar els objectes perduts és marcar-los amb el nom i els cognoms. En cas de pèrdua, a la pàgina web trobareu més informació.



D'acord amb un projecte compartit i comunitari relacionat amb la sostenibilitat ecològica, us demanem que els entrepans, o altres productes alimentaris, no s'emboliquin amb paper d'alumini. L'Escola té un embolcall, el Boc'n Roll de BetàniaPatmos, que totes les famílies poden adquirir a recepció. També es poden utilitzar els que tingueu a casa.



L'Escola és de tots i entre tots l'hem de cuidar. No llencem brossa, siguem polits i, si podem, deixem l'entorn més net de com l'hem trobat. Si trobem un paper a terra, el podem recollir i llençar-lo a la paperera.

***Aquestes normes es poden veure alterades durant el curs a causa del protocol de mesures que puguin aplicar les autoritats sanitàries corresponents i/o la mateixa Escola en relació amb la COVID-19.**

HORARI GENERAL

EDUCACIÓ INFANTIL 2 anys (EI2)

Horari flexible

EDUCACIÓ INFANTIL 3, 4 i 5 anys (EI3, EI4, EI5)

De 8.30 a 16.30 h

EDUCACIÓ PRIMÀRIA (EP)

De 8.30 a 16.30 h

ESO

De 8.15 a 16.35 h

(1r i 2n curs, divendres a les 15.35 h;
3r i 4t curs, divendres a les 13.40 h)

BATXILLERAT

1r de Batxillerat

Dilluns, dimecres i divendres de 8.15 a 14.40 h

Dimarts i dijous de 8.15 a 16.35 h

2n de Batxillerat

De dilluns a divendres de 8.15 a 14.40 h

*Aquest horari es pot veure alterat durant el curs a causa del protocol de mesures que puguin aplicar les autoritats sanitàries corresponents i/o la mateixa Escola en relació amb la COVID-19.

Patronat de la fundació Betània Patmos

President

Josep Lluís Bonet

Vicepresident

Ramon Girbau

Secretari

Ricard Pol

Tresorer

Fernando Cirera

Vocals

Lluís Amor

Beatriz Añoberos

Luis Basté

Raimon Bergós

M^a Paz Corominas

Juan Jesús Domingo

Alejandro Escoda

Xavier Maristany

Jordi Puig

Susana Tintoré

Pilar Tornos

Comissió Delegada

Luis Basté

Raimon Bergós

Josep Lluís Bonet

Fernando Cirera

Ramon Girbau

Ricard Pol

Pilar Tornos

Patrons Honorífics

Josep F. Bertran

Rafael Coderch

Enric Crous

Robert Follia

Joan Gallego

Montserrat Luandra

Rosa M. Oliu

Montserrat Omedes

Albert Sánchez

Albert Trias

Josep Vila

M. Teresa Viñas

Consell Escolar

Director

Jacint Bassó

Representants de l'entitat titular

Lluís Amor

Ricard Pol

Xavier Maristany

Representants del Professorat

Sandra Francisco

Glòria Josa

Iolanda Ribes

Ricard Rocamora

Representants de Mares i Pares

Yasmina Alonso

Juan Jesús Domingo

Glòria Gelada

Gemma Magriñá

Representant del Personal, Administració i Serveis

Aarón Román

Representants dels Alumnes

Ariadna Aliana

Sílvia Vallet

Alumni BetàniaPatmos

President

Lluís Uriach

Vicepresident

Kevin Zamora

Tresorer

Josep M^a Galopa

Secretària

Alba Gaspar

Vocals

Ventura Barba

Cristina Boixareu

Ernest Bosch

Arturo Cirera

Elena Damià

Sergio Escosa

Elia Hernando

Pilar Tornos

Laia Trias

Lluís Uriach

Pol Villaverde

Junta de l'Associació de Famílies

Presidenta

Glòria Gelada

Vicepresident

Xavier Costa

Tresorer

Michael Goldenberg

Secretari

Antoni Majó

Vocals

Lluís Cases

Juan Jesús Domingo

Iván García

Míriam Montal

Arantxa Pérez

Jordi Puig

Elisabet Sala

Jordi Soler

Sonia Ubago

a/e: secretaria@ampa.betania-patmos.org

Personal de l'escola

EQUIP DIRECTIU

Director general

Jacint Bassó

Directora pedagògica

Pilar Pérez

Director financer

Agustí Ferran

Caps d'estudis

Educació Infantil Ivet Garcia

Educació Primària Laura Camp

ESO Herminio Alcaraz

Batxillerat Xabier Pérez

Cap de Gestió Acadèmica i Secretaria

Diego Montero

RESPONSABLE DE COMUNICACIÓ

Judith Badia

CAPS DELS DEPARTAMENTS I CAP DIDÀCTICA D'EDUCACIÓ PRIMÀRIA

Arts i Humanitats

Xavier Ciurans

Llengües estrangeres

Maite Díaz

Ciències

Joan Ramon Riqué

Educació Física i Esports

Jaume Feixas

TIACC

Aureli Redón

Orientació i Intervenció Psicopedagògica (DOIP)

Maria Sánchez

Cap didàctica d'Educació Primària

Cristina Albarral

DEPARTAMENT D'ORIENTACIÓ I INTERVENCIÓ PSICOPEDAGÒGICA (DOIP)

Àngels Bergé

Esther Martínez

Mireia Cirera

Maria Sánchez

Glòria Josa

Vanesa del Valle

CAP DE MANTENIMENT

Ramon Collas

MESTRES I PROFESSORS-TUTORS

EDUCACIÓ INFANTIL

EI2 anys: Marta Fíguls, Marta Sànchez i Lali Sardà

EI3 anys: Montse Andreu, Natàlia Camí, Carme Julià, Maite Lliteras i Anna Rigau

Coordinadora EI2 i EI3: Natàlia Camí

EI4 anys: Mercè Borrell, Núria Correa, Teresa Ferrer, Ester Garcia i Esther Martínez

EI5 anys: Lali Castro, Anna Forcano, Montse Planells i Miriam Ruiz

Coordinadora EI4 i EI5: Lali Castro

Anglès: Meritxell Cordero i Imma Ginabreda

Música: Ana Porcar

Psicomotricitat: Sandra Aguilà i Ferran Canals

Natació: Anna Riba

Atenció a la diversitat: Ivet Garcia, Sílvia Gascón i Mònica Peraire

EDUCACIÓ PRIMÀRIA

Primer: Susana Baena, Marta Font, Esther Gasol i Gabriel Zambrana

Segon: Anna Framis, Dolors Munné, Anna Ortega i Marta Santos

Coordinadora de primer i segon: Esther Gasol

Tercer: Núria Canelles, Gemma Escolà, Sònia Nonell i Rosa Vila

Quart: Montse Bochaca, Mercè Bosch i Assumpta Bullich i Clara Ramírez

Coordinadora de tercer i quart: Sònia Nonell

Cinquè: Anna Burrell, Ana Fernández, Alba García i Sílvia Suñer

Sisè: Diego Montero, Ricard Rocamora, Marta Vendrell i Antoni Vila

Coordinador de cinquè i sisè: Ricard Rocamora

Alemanys i francès: Cristina Albarral, Maite Díaz i Hélène Sempé

Anglès: Marta Juanet, Ana Leeds, Gemma Majada i Anna Puig

Música: Helena Parés

Educació física: Ferran Canals, Verònica Ibars i Alfons Medina

Natació: Anna Riba

Atenció a la diversitat i altres dedicacions: Cristina Albarral, Laura Camp, Aureli Redón i Maria Sánchez

Personal de l'escola

TUTORS D'ESO

Primer: Lola Goicoa, Àlex Martínez, Marta Puig i Anna Riba

Segon: Oliver Bieg, Alejandra Portavella, Iolanda Ribes i Raül Viana

Tercer: Vivian Figueras, Àlex Gómez, Josep Pascual i Anna Hervàs

Quart: Jordi Benet, Isabel Calle, David Díaz i Alina de Echániz

TUTORS DE BATXILLERAT

Primer: José Cabello, Joaquim Güell i Susana López

Segon: Glòria Espuña, Josep Àngel Gan, Carme Mallafré i Catherine Zabalbeascoa

PROFESSORS D'ESO I BATXILLERAT

Herminio Alcaraz / *Religió*

Hazel Almanza / *Oratòria i anglès*

Jacint Bassó / *Llengua i literatura catalana*

Jordi Benet / *Història, ciències socials, religió, informàtica i reptes per al món contemporani*

Oliver Bieg / *Educació física i alemany*

José Cabello / *Física i matemàtiques*

Pol Cabutí / *Matemàtiques i tecnologia*

Isabel Calle / *Llengua i literatura castellana*

Xavier Ciurans / *Història, geografia, religió, història de l'art i ciències socials*

Carme Dapena / *Educació visual i plàstica, disseny, volum, dibuix tècnic i cultura audiovisual*

David Díaz / *Física, matemàtiques, tecnologia, informàtica, economia i dibuix Tècnic*

Maite Díaz / *Anglès, alemany, francès i oratòria*

Alina de Echániz / *Ciències naturals i biologia*

Glòria Espuña / *Física i química*

Marie Farrell / *Alemany, anglès, francès i oratòria*

Jaume Feixas / *Educació física*

Vivian Figueras / *Llengua i literatura catalana, llengua i literatura castellana, oratòria i teatre*

Sandra Francisco / *Ciències socials i història i fonaments de l'art*

Pilar Gallardo / *Llengua i literatura castellana i llengua i literatura catalana*

Josep Àngel Gan / *Educació visual i plàstica, dibuix artístic, dibuix tècnic, informàtica i fonaments de l'art*

Lola Goicoa / *Educació visual, plàstica, volum i producció audiovisual*

Àlex Gómez / *Llengua i literatura catalana i llengua i literatura castellana*

Joaquim Güell / *Llatí, llengua i literatura catalana i filosofia*

Anna Hervàs / *Biologia, matemàtiques, ciències naturals i cultura científica*

Susana López / *Economia, economia de l'empresa i matemàtiques aplicades a les ciències socials*

Carme Mallafré / *Filosofia, reptes per al món contemporani i cultura audiovisual*

Montse Margalló / *Llengua i literatura castellana i catalana, i ciències socials*

Àlex Martínez / *Francès, anglès i oratòria*

Núria Martorell / *Llengua i literatura catalana i ciències socials*

David Parra / *Matemàtiques, física i tecnologia*

Josep Pascual / *Matemàtiques i física i química*

Pilar Pérez / *Oratòria, llengua i literatura catalana i llengua i literatura castellana*

Xabier Pérez / *Matemàtiques, tecnologia i física*

Alejandra Portavella / *Matemàtiques i ciències naturals*

Marta Puig / *Informàtica i tecnologia*

Aureli Redón / *Informàtica*

Anna Riba / *Educació física*

Iolanda Ribes / *Anglès i oratòria*

Joan Ramon Riqué / *Matemàtiques*

Meritxell Sabaté / *Oratòria i teatre*

Hélèna Sempé / *Francès i anglès*

Raül Viana / *Música*

Catherine Zabalbeascoa / *Anglès i oratòria*

Personal de l'escola

ACTIVITATS EXTRAESCOLARS

Coord. d'act. extraescolars i estiu: Marc Raventós

Coord. d'act. culturals: Marc Raventós

Coord. d'act. d'idiomes: Marc Raventós

Coord. d'act. esportives: Jaume Feixas

**Coordinador dels equips de competició,
futbol i bàsquet:** Sebastià Vázquez

Coord. de natació, judo i trail running: Javier Martín

**Coord. de dansa, gimnàstica rítmica i artística
i natació sincronitzada:** Anna Martínez

**Coord. de tennis, psicomotricitat i
patinatge:** Ivan Aurell

Coord. d'act. musicals: Núria Carbonell,
Marc Raventós i Reinaldo Saldarriaga

Professors de Música

Helena Bas, Núria Carbonell,
Lourdes Cuellar, Óscar Duran,
Olivia Font, Guillem Gràcia,
Anabel Hernández, Saúl Lopez,
Ferran Reig, Carla Rodríguez,
Eutimio Rodríguez, Juan Ruano,
Reinaldo Saldarriaga i Lara Streccia

Professors d'Idiomes

Michael Acero, Hazel Almanza,
Alejandra Etchebarne, Marc Nash
i Sinéad Spelman

Monitors de piscina

Javier Amato, Anna Martínez, Javier Pérez,
Ernest Sánchez i Josep Querol

Professors d'Esports

Javier Amato, Ivan Aurell, Pau Esteller,
Mauro González, Susana Jodar,
Carlos Leandro, Javier Martín,
Anna Martínez, Elio Martínez,
Didac Pérez, Javier Pérez,
Natalia Pozuelo, Josep Querol,
Susana Reyes, Eliseu Salgado,
Ernest Sánchez, Jan Sánchez,
Carla Torras, Sergi Trillas
i Sebastià Vázquez

SERVEIS ADMINISTRATIUS I GENERALS

Administració

Pilar Diaz i M. Jesús Miguel

Secretaria de direcció

Marta Garcia

Secretaria d'Educació Infantil

Laia Riqué

Recepció i comunicació

Marta Garcia, Eva Macau
i Laura Muntaner

Secretaria Acadèmica

Olga Pierre

Biblioteca

Olga Udaondo

Infermeria

Marta Garcia i Laia Riqué

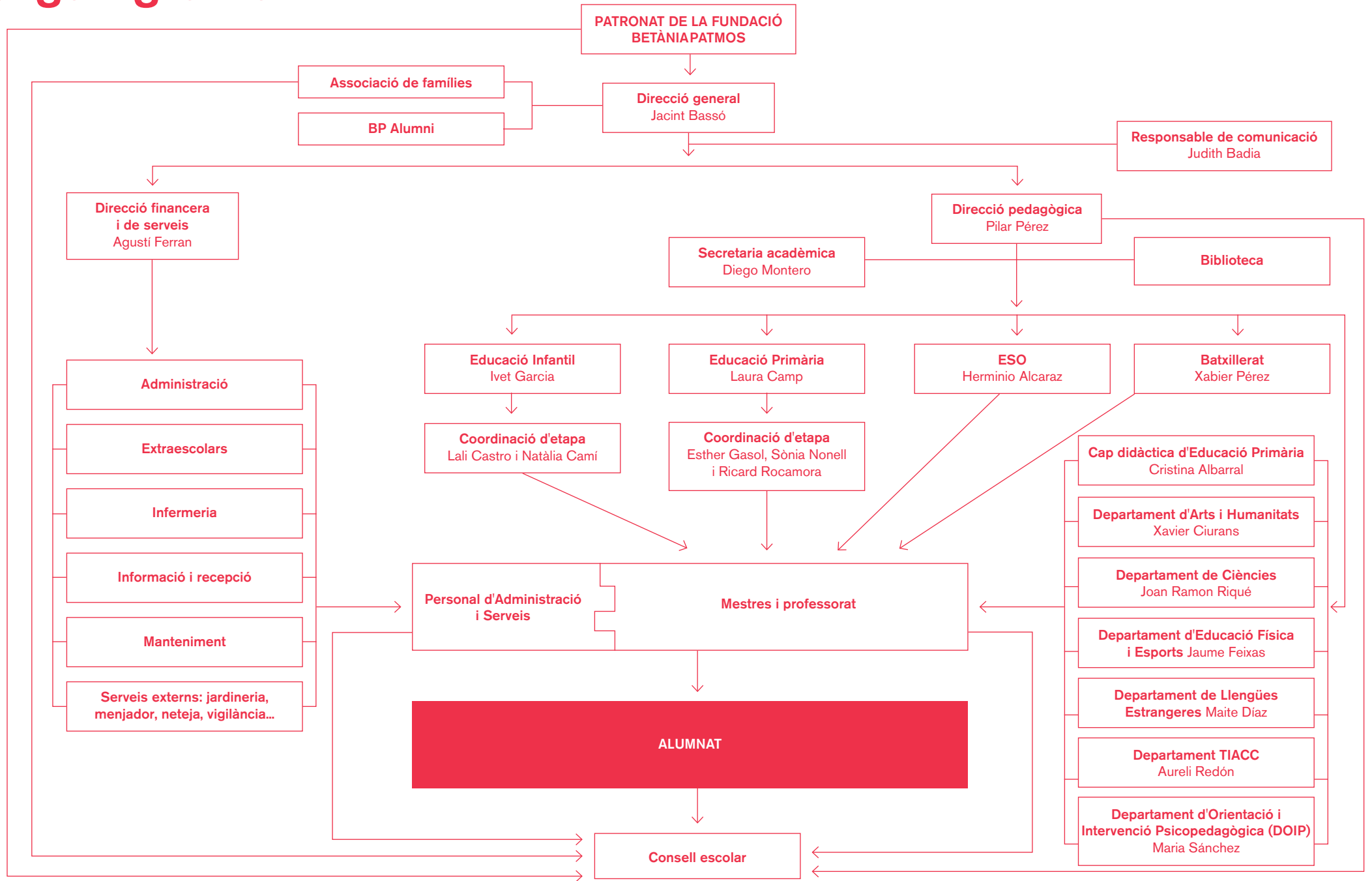
Tècnics informàtics

Mario Marin i Toni Palomares

Manteniment

Raimon Colías, Marc Espinosa,
Victor Estevez, Luís Li, Victor Molinas
i Aaron Román

Organigrama



DOMICILIS, TELÈFONS I ADRECES ELECTRÒNIQUES DE L'ESCOLA

C. Montevideo, 13. 08034 Barcelona

Educació Infantil

Tel. 932 039 995

a/e: infantil@betania-patmos.org

Centraleta i Recepció

Tel. 932 521 900 de 8 a 17 h, sense interrupció; fax: 932 521 908

(fora d'aquest horari es pot trucar a porteria)

a/e: info@betania-patmos.org (informació general)

a/e: recepcio@betania-patmos.org (comunicació relativa a les absències i retards)

Administració

Tel. 932 521 901

a/e: administracio@betania-patmos.org

Secretaria Acadèmica

Tel. 932 521 902

a/e: secretaria@betania-patmos.org

Coordinació d'Esports

Tel. 932 521 903

a/e: esports@betania-patmos.org

Porteria

Tel. 932 521 906 (a partir de les 17 h)

COORDINADORS D'ACTIVITATS EXTRAESCOLARS

Educació Infantil

a/e: mraventos@betania-patmos.org

Educació Primària, ESO i Batxillerat

a/e: mraventos@betania-patmos.org

Coordinació d'activitats esportives

a/e: esports@betania-patmos.org

Coordinació d'equips en competició

a/e: svazquez@betania-patmos.org

Coordinació de piscina

a/e: ariba@betania-patmos.org

Coordinació d'activitats musicals

a/e: musica@betania-patmos.org

Coordinació d'activitats culturals

a/e: culturals@betania-patmos.org

Coordinació d'idiomes

a/e: idiomes@betania-patmos.org

ASSOCIACIÓ DE FAMÍLIES D'ALUMNES

a/e: secretaria@ampa.betania-patmos.org

ASSOCIACIÓ D'ANTICS ALUMNES

a/e: anticsalumnes@betania-patmos.org



Fundació Privada

C. Montevideo, 13 Barcelona 08034

Tel. 932 521 900 Fax 932 521 908

www.betania-patmos.org secretaria@betania-patmos.org